



# PROGRAM ROZVOJE MĚSTA



**Harrachov**  
**2020 – 2027**



## SCHVALOVACÍ DOLOŽKA

*Program rozvoje města schválilo v souladu s § 84, odst. 2, písm. a), zákona č. 128/2000 Sb., v platném znění zastupitelstvo města Harrachov.*

Datum schválení: 19. 12. 2019

Číslo usnesení: 3/12

Text usnesení: ***Zastupitelstvo města schvaluje Program rozvoje města Harrachov na období 2020-2027.***

Doplnění Programu rozvoje města Harrachova na období 2020 – 2027

Datum schválení: 11. 03. 2020

Číslo usnesení: 6/14

Text usnesení

***Zastupitelstvo města Harrachova schvaluje doplnění dokumentu „Program rozvoje města Harrachov 2020 – 2027.***

Doplnění Programu rozvoje města Harrachova na období 2020 – 2027

Datum schválení: 10. 06. 2020

Číslo usnesení: 19/15

Text usnesení

***Zastupitelstvo města Harrachova schvaluje doplnění dokumentu „Program rozvoje města Harrachov 2020 – 2027.***





## ÚVOD

**Program rozvoje města** (dále jen „PRM“) je dlouhodobý programový dokument vytyčující záměry města na období 7 let. Jde tedy o dokument, který se neomezuje pouze na jedno volební období zastupitelstva města. Jedná se o komplexní programový dokument, který formuluje strategii rozvoje celého území města, včetně komunity a jejího fungování. Vzniká na základě styku s veřejností, soukromou sférou, občany, podnikateli, majiteli pozemků, odborníky, správou obce a státu.

PRM usiluje o dosažení rovnováhy mezi tím, co občané chtějí a tím, co je dosažitelné. Rovnováhy mezi dalším rozvojem a ochranou stávajících přírodních a kulturních hodnot.

PRM je důležitým nástrojem k upevnění pozice v regionu a posílení její konkurenceschopnosti. Je podkladem pro rozvojové aktivity a územní plánování ve městě, ale i v regionu. Přispívá k tomu, aby město efektivně využívalo finanční prostředky jak z vlastního rozpočtu, tak i z vypsaných dotačních titulů. Dokument umožní představitelům města koncepční plánování rozvoje města.

### **PRM umožní obci:**

- ❖ naplňovat dlouhodobé cíle a strategickou vizi města,
- ❖ rozhodovat v zastupitelstvu v širším koncepčním rámci,
- ❖ koordinovat aktivity a zájmy různých subjektů působících ve městě,
- ❖ prosazovat a chránit veřejný zájem,
- ❖ stanovit priority obce, místních obyvatel, podnikatelských subjektů a následně investičního programu,
- ❖ posílit sounáležitost mezi lidmi navzájem,
- ❖ posílit odpovědnost místních obyvatel za další rozvoj obce tak, aby přicházeli s konkrétními návrhy a řešením daného problému.

Program rozvoje města musí vycházet ze sociálně ekonomické analýzy současného stavu, zhodnotit silné a slabé stránky města, její rozvojové příležitosti a identifikovat existující rizika.

Program rozvoje města je zpracován dle metodiky garantované Ministerstvem pro místní rozvoj ČR. Kompletní metodiky, včetně dalších nástrojů tvorby programů rozvoje obcí jsou k dispozici na [www.obcepro.cz](http://www.obcepro.cz).

Dokumentem, bezprostředně navazujícím na tento program, by měl být operativní roční plán akcí, určených k realizaci na základě aktuálních možností města.

Po zpracování a schválení PRM zastupitelstvem obce bude celý dokument nahrán do elektronického systému MMR na [www.obcepro.cz](http://www.obcepro.cz).



## OBSAH

ÚVOD .....	4
<b>ANALYTICKÁ ČÁST</b> .....	6
Geografická poloha a území .....	6
Obyvatelstvo.....	8
Hospodářství.....	14
Technická a dopravní infrastruktura.....	19
Vybavenost.....	25
Správa obce .....	30
<b>VÝSLEDKY DOTAZNÍKOVÝCH ŠETŘENÍ</b> .....	32
<b>CELKOVÁ SWOT ANALÝZA</b> .....	38
<b>NÁVRHOVÁ ČÁST</b> .....	40
Strategická vize do roku 2040 .....	40
Programové cíle.....	40
Opatření a aktivity .....	41
<b>PODPORA REALIZACE PROGRAMU</b> .....	44



## ANALYTICKÁ ČÁST

### GEOGRAFICKÁ POLOHA A ÚZEMÍ

Město Harrachov se nachází v severovýchodní části Libereckého kraje - okrese Semily - správním obvodu ORP Tanvald.

Z hlediska funkčního významu vykazuje město obytnou funkci, pracovní funkci a nezanedbatelná je funkce rekreační.

Tabulka: Základní údaje k 31. 12. 2017

Území	Počet obyvatel	Rozloha (ha)	Počet částí obce	Nadmořská výška (m n. m.)
Harrachov	1421	3663,5	4	686

Zdroj: ČSÚ, vlastní zpracování

Názvy částí města: Harrachov, Mýtiny, Nový Svět, Ryžoviště.

Na katastrální území města navazují sousední obce – Paseky nad Jizerou, Rokytnice nad Jizerou. Severní polovinu města rámuje státní hranice s Polskem.

Tabulka: Vzdálenost obslužných středisek – dostupnost po silničních tazích

Území	Vzdálenost v km	Vzdálenost v min.	SO ORP	Kraj	Počet obyv. k 31.12.2017
Smržovka	21,4	27	Tanvald	Liberecký	3704
Tanvald	16	20	Tanvald	Liberecký	6293
Jablonec nad Nisou	28,6	37	Jablonec nad Nisou	Liberecký	45771
Liberec	41,6	51	Liberec	Liberecký	103853
Turnov	47,8	51	Turnov	Liberecký	14330

Zdroj: ČSÚ, mapy.cz, vlastní zpracování

Polohu města vzhledem k časoprostorové vzdálenosti obslužných středisek vyššího řádu lze hodnotit spíše jako negativní. Pro město je charakteristická polohová perifernost.

Tabulka: Hustota zalidnění ve srovnání s SO ORP Tanvald

Území	Počet obyvatel	Rozloha v km <sup>2</sup>	Hustota zalidnění (počet obyvatel na 1 km <sup>2</sup> )
Harrachov	1421	36,6	38,8
SO ORP Tanvald	20508	190,6	108

Zdroj: ČSÚ, vlastní zpracování

Území města se rozkládá na ploše 36,6 km<sup>2</sup> s počtem 1421 obyvatel k 31. 12. 2017. Hustota zalidnění 38,8 obyvatel na 1km<sup>2</sup> je ve srovnání s hustotou zalidnění správního obvodu ORP Tanvald přibližně třetinová z důvodu značného rozsahu neobydlené plochy města.

Město leží v členitém horském území Krkonoš, přičemž podstatná část území je součástí Krkonošského národního parku (západní část). Zástavba je situována v centrální části území města, na kterou navazuje svažité zalesněná horská krajina. Na katastrálním území města se nachází řada vodních toků, které prochází zastavěnou částí města, např. Mumlava, Kamenice, Milnice.

Členitý horský profil území určuje rozvojové možnosti města resp. náročnost rozvojových aktivit (technická a dopravní infrastruktura, bydlení, obslužnost...atd.).



Tabulka: Struktura půdy k 31. 12. 2017

Struktura půdy	Rozloha v ha - absolutní hodnoty		relativní hodnoty v %	
	SO ORP Tanvald	Harrachov	SO ORP Tanvald	Harrachov
<b>Celková výměra</b>	19061	3663,5	100	100
<b>Zemědělská půda celkem</b>	<b>3711</b>	<b>128,79</b>	<b>19,5</b>	<b>3,5</b>
Orná půda	581	---	3,0	---
Chmelnice	---	---	---	---
Vinice	---	---	---	---
Zahrady	307	0,79	1,6	0,0
Ovocné sady	7	---	0,0	---
Trvalé travní porosty	2816	128	14,8	3,5
<b>Nezemědělská půda celkem</b>	<b>15350</b>	<b>3534,71</b>	<b>80,5</b>	<b>96,5</b>
Lesní půda	13740	3332,11	72,1	91,0
Vodní plochy	231	29,67	1,2	0,8
Zastavěné plochy a nádvoří	255	28,57	1,3	0,8
Ostatní plochy	1122	144,36	5,9	3,9

Zdroj: ČSÚ, vlastní zpracování

Struktura půdy na území města je složena z 3,5 % zemědělské půdy a 96,5 % nezemědělské, přičemž v rámci nezemědělské se jedná primárně o lesní půdu s podílem 91,0 % výměry z celkového půdního fondu. Ve srovnání s územím SO ORP Tanvald vykazuje město rozdílnou strukturu půdy, přičemž určujícím faktorem je horská oblast Krkonoš.

#### Silné stránky

#### Slabé stránky

<ul style="list-style-type: none"> <li>obytná a pracovní funkce města</li> <li>horská krajina s atraktivními krajinnými prvky</li> </ul>	<ul style="list-style-type: none"> <li>územní perifernost města</li> <li>ekonomická náročnost rozvojových aktivit vzhledem k hornatému profilu území</li> <li>dostupnost obslužných středisek vyššího řádu</li> </ul>
<ul style="list-style-type: none"> <li>posílení kvality obytné funkce města z hlediska atraktivity pro současné a nové obyvatelstvo</li> </ul>	

Příležitosti

Ohrožení

## OBYVATELSTVO

V kapitole obyvatelstvo jsou sledovány základní demografické charakteristiky - vývoj celkového počtu obyvatelstva, přirozený přírůstek a úbytek, přírůstek stěhováním, věková a vzdělanostní struktura obyvatelstva.

Tabulka: Vývoj počtu obyvatel celkem a dle pohlaví v absolutních hodnotách

Rok	2008	2009	2010	2011	2012	2013	2014	2015	2016	2017
<b>Celkem</b>	1 575	1 559	1 534	1 554	1 532	1 524	1 499	1 470	1 456	1 421
<b>Muži</b>	763	764	753	766	755	751	746	738	725	710
<b>Ženy</b>	812	795	781	788	777	773	753	732	731	711

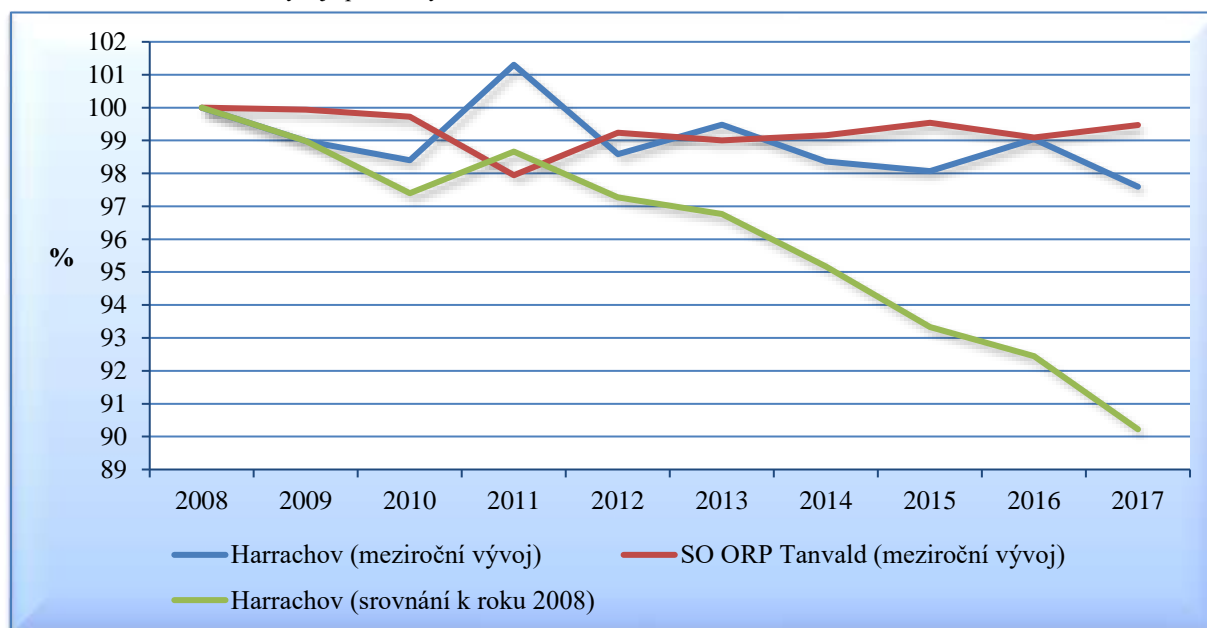
Zdroj: ČSÚ, vlastní zpracování

Vývoj celkového počtu obyvatel má ve sledovaném období (2008 – 2017) klesající vývojovou charakteristiku. V průběhu poslední dekády počet obyvatel klesl o 154 obyvatel (9,8 %). Tento klesající trend probíhá od roku 2001 (1737 obyvatel).

Následující graf zachycuje město ve srovnání s SO ORP Tanvald v meziročním relativním vývoji počtu obyvatel. Z grafu je patrné, že meziroční vývoj počtu obyvatel kopíruje trend vývoje širšího území SO ORP Tanvald.

Zaznamenaný výkyv v roce 2011 je primárně způsobem úpravou dat z výsledků SLDB 2011.

Graf: Srovnání meziročního vývoje počtu obyvatel v %, 2008 - 2017



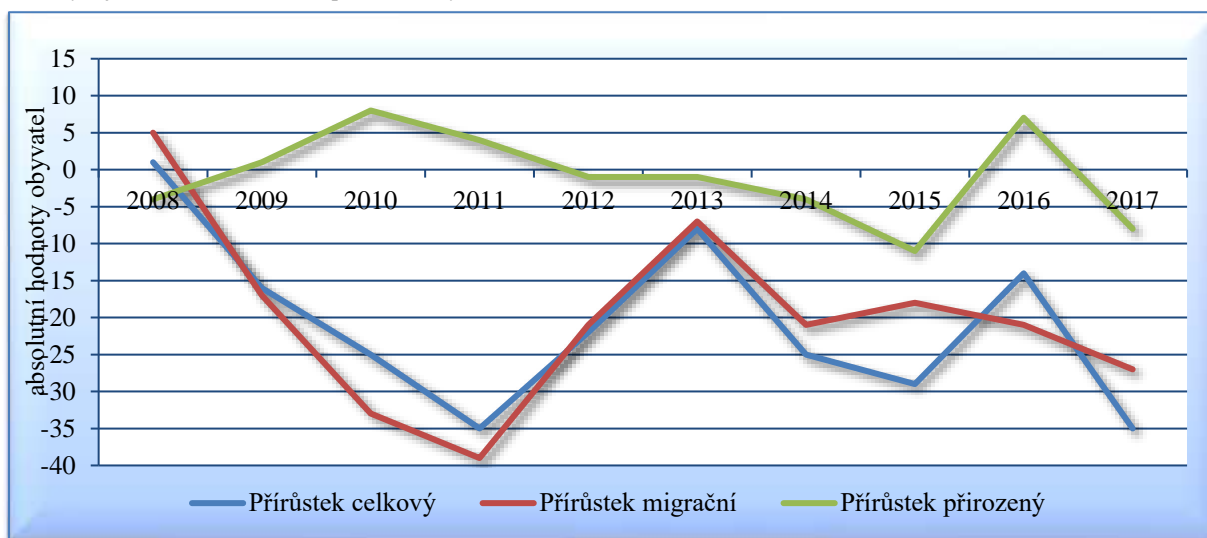
Zdroj: ČSÚ, vlastní zpracování

V grafu je zachycen vývoj celkového počtu obyvatel, který je počítán k výchozímu roku 2008. Výchozí rok je znázorněn hodnotou 100% a v absolutním vyjádření v případě Harrachova odpovídá hodnotě 1575 obyvatel.

Celkový vývoj obyvatelstva ovlivňují dvě základní složky tohoto ukazatele. První se týká mechanického pohybu obyvatel (vystěhovalí, přistěhovalí) a druhá přirozené měny obyvatel (narození, zemřelí).



Graf: Vývoj a struktura celkového přírůstu obyvatel v absolutních hodnotách, 2008 - 2017



Zdroj: ČSÚ, vlastní zpracování

Dominantní složkou, která má vliv na celkový počet obyvatel, jsou migrační přírůstky/úbytky obyvatel. Ve sledovaném období dosahuje migrační saldo záporných hodnot. Stěhováním tak dochází k průměrně roční ztrátě 20 obyvatel. Přirozený přírůstek obyvatel je dlouhodobě stabilní a pohybuje se kolem nulové linie s průměrnou roční ztrátou 1 obyvatele. Celkový vývoj počtu obyvatel je pak v průměrné hodnotě s roční ztrátou 21 obyvatel.

Tabulka: Přehled údajů za přirozený a mechanický pohyb obyvatel mezi roky 2008 – 2017 v absolutních hodnotách

Rok	Narození	Zemřelí	Přistě- hovalí	Vystě- hovalí	Přírůstek přirozený	Přírůstek migrační	Přírůstek celkový	Stav 31.12.
2008	10	14	41	36	-4	5	1	1575
2009	12	11	35	52	1	-17	-16	1559
2010	20	12	30	63	8	-33	-25	1534
2011	13	9	22	61	4	-39	-35	1554
2012	12	13	30	51	-1	-21	-22	1532
2013	10	11	27	34	-1	-7	-8	1524
2014	7	11	25	46	-4	-21	-25	1499
2015	11	22	34	52	-11	-18	-29	1470
2016	16	9	37	58	7	-21	-14	1456
2017	16	24	41	68	-8	-27	-35	1421

Zdroj: ČSÚ, vlastní zpracování

Přirozený přírůstek je výsledkem procesu rození a vymírání obyvatel. Z vývoje narozených je zřejmé ustálení hodnot kolem průměrné hodnoty 13 - obyvatel/rok. Z trendů v oblasti reprodukčního chování obyvatel ČR nelze předpokládat větší pozitivní výkyvy, spíše se bude jednat o mírný pokles či stagnaci. To stejné již neplatí pro hodnoty zemřelých, u kterých lze očekávat negativní výkyvy zapříčiněné silnými demografickými vlnami poválečných ročníků, které budou mít přímý vliv na záporné hodnoty přirozeného přírůstu.

### Věková struktura obyvatelstva

Věková struktura je sledována na základních věkových skupinách, které jsou svým rozložením ekonomické povahy. Jedná se o složku tzv. předproduktivní 0 až 14 let, produktivní 15 až 64 let a poproduktivní 65 let a více. Pro sledování vývoje jsou použity milníky SLDB 2001, 2011 a aktuálně rok 2017.

Tabulka: Územní srovnání vývoje dle produktivních věkových skupin a pohlaví v letech 2001, 2011, 2017

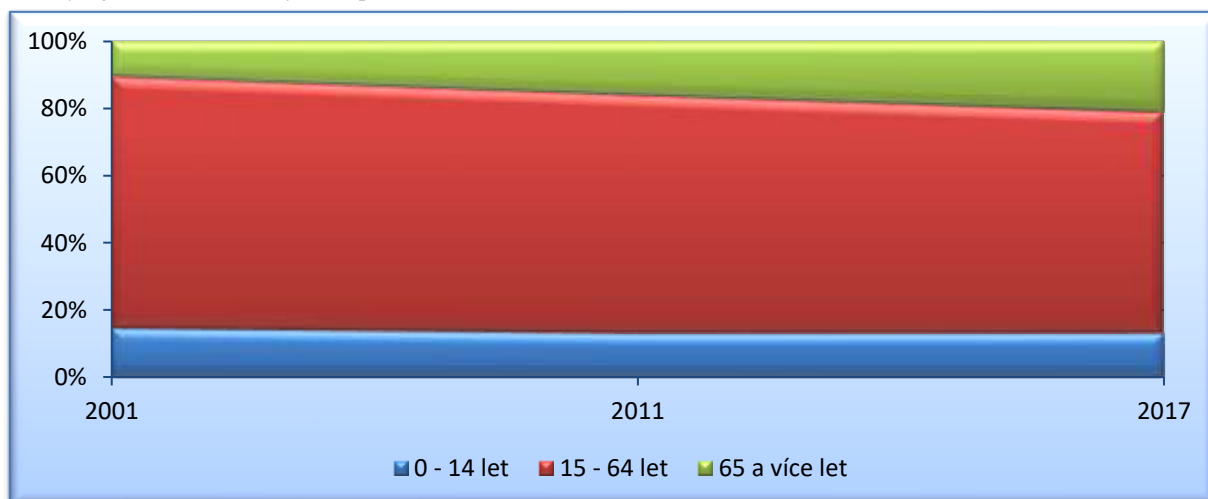
Rok	2001			2011			2017		
	0 - 14	15 - 64	65 +	0 - 14	15 - 64	65 +	0 - 14	15 - 64	65 +
<b>Harrachov</b>	250	1309	178	200	1107	247	184	940	297
<b>Muži</b>	120	659	70	97	565	104	94	489	127
<b>Ženy</b>	130	650	108	103	542	143	90	451	170
<b>Územní srovnání</b>	<b>0 - 14</b>	<b>15 - 64</b>	<b>65 +</b>	<b>0 - 14</b>	<b>15 - 64</b>	<b>65 +</b>	<b>0 - 14</b>	<b>15 - 64</b>	<b>65 +</b>
<b>Harrachov (%)</b>	14,4	75,4	10,2	12,9	71,2	15,9	12,9	66,2	20,9
<b>SO ORP Tanvald (%)</b>	16,6	71,1	12,4	14,7	69,1	16,2	14,6	64,4	21,0

Zdroj: ČSÚ, vlastní zpracování

Ze srovnání území je patrné, že město vykazuje srovnatelný vývoj (negativní) ve věkovém složení obyvatel s územím SO ORP Tanvald. Vývoj předproduktivní složky (0-14) v absolutním vyjádření klesl z hodnot roku 2001 – 250 dětí na 184 dětí v roce 2017 (pokles o 26%). Pokles skupiny do 14 let doprovází nárůst poproduktivního obyvatelstva tj. nad 65 let, který zaznamenal oproti roku 2001 nárůst ze 178 obyvatel na 297 (nárůst o 67%). Vývoj počtu produktivního obyvatelstva reprezentuje klesající trend – pokles o 170 obyvatel (26%) mezi roky 2001 a 2017. Pokles této skupiny je z důvodu nižší základny 0-14let a postupnému odcházení silných povalečných ročníků do skupiny 65+.

Vývoj poměrové složení obyvatelstva v ekonomických věkových skupinách zobrazuje následující graf, ze kterého lze vyčíst přesuny obyvatel mezi skupinami, a to ve prospěch post produktivního obyvatelstva tj. 65 let a více.

Graf: Vývoj základních věkových skupin v letech 2001, 2011, 2017

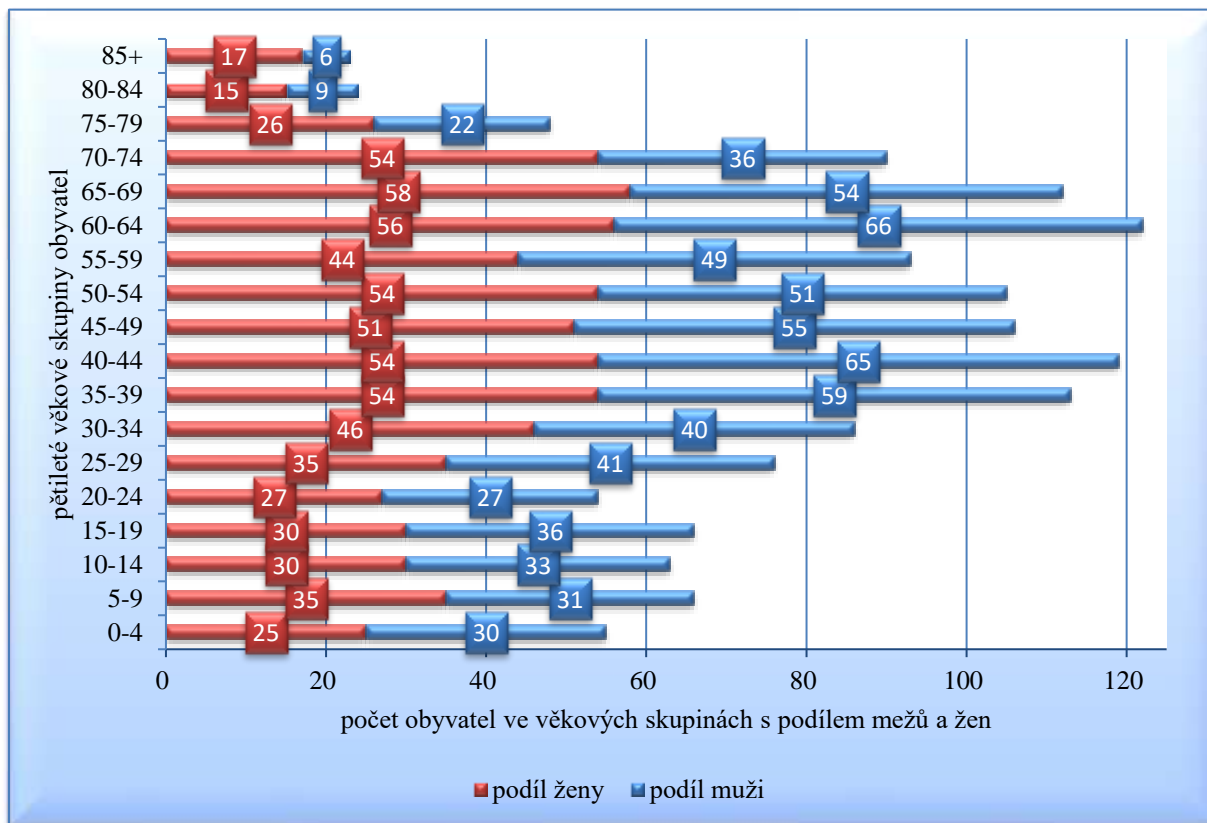


Zdroj: ČSÚ, vlastní zpracování

Pro rozvojové účely je nezbytné analyzovat detailněji věkové skupiny, a to vzhledem k možnosti předvídat potřeby obyvatelstva.



Graf: Obyvatelé v pětiletých věkových skupinách celkem a dle pohlaví k 31. 12. 2017



Zdroj: ČSÚ, vlastní zpracování

Obsazení jednotlivých věkových skupin odpovídá negativnímu vývoji vnitřní struktury obyvatel. Ze struktury obyvatelstva lze vyčíst dvě základní vývojové charakteristiky. Nejmladší věkové skupiny jsou stabilně obsazeny vyrovnaným počtem obyvatel, ale jejich celková obsazenost je cca na 2/3 starších generací. Výkyvy v obsazenosti věkových skupin ročníků sedmdesátých let a povalečných ročníků vykazují v rámci zastoupení věkových skupin výrazné skoky. Tyto demografické vlny mají silný vliv na rozsah zajištění potřeb této skupiny obyvatelstva v pozdějším věku (zdravotnictví, sociální služby).

Věková struktura obyvatel za 20 let bude charakterizována poměrně silným zastoupením obyvatel ve věkových skupinách 65 a více let s relativně největším nárůstem věkových skupin nad 75 let (silné ročníky sedmdesátých let), zároveň se bude projevovat jev souvisící s prodlužováním věku naděje na dožití v České populaci obecně. Věková kategorie obyvatel do 14 let se budou pohybovat na dlouhodobě ustálených nízkých hodnotách (uvažováno bez silné migrační vlny). Počet obyvatel v produktivním věku bude průběžně klesat na cca 2/3 hodnot současného stavu.

## Vzdělanostní struktura

Do vzdělanostní struktury obyvatelstva jsou započítáni obyvatelé starší 15 let.

Tabulka: Struktura obyvatel podle nejvyššího dokončeného stupně vzdělání v % v roce 2011

území	základní vč. neukončeného	střední vč. vyučení (bez maturity)	úplné střední (s maturitou) a vyšší odborné	vysokoškolské	bez vzdělání
<b>Harrachov</b>	16,8	35,7	37,8	9,5	0,1
<b>SO ORP Tanvald</b>	23,9	41,2	27,6	6,7	0,6

Zdroj: ČSÚ – SLDB 2011, vlastní zpracování

Harrachov dosahuje ve srovnání s širším územím ve vzdělanostní struktuře obyvatelstva významně lepších hodnot.

Tabulka: Struktura obyvatel podle nejvyššího dokončeného stupně vzdělání a pohlaví absolutně v roce 2011

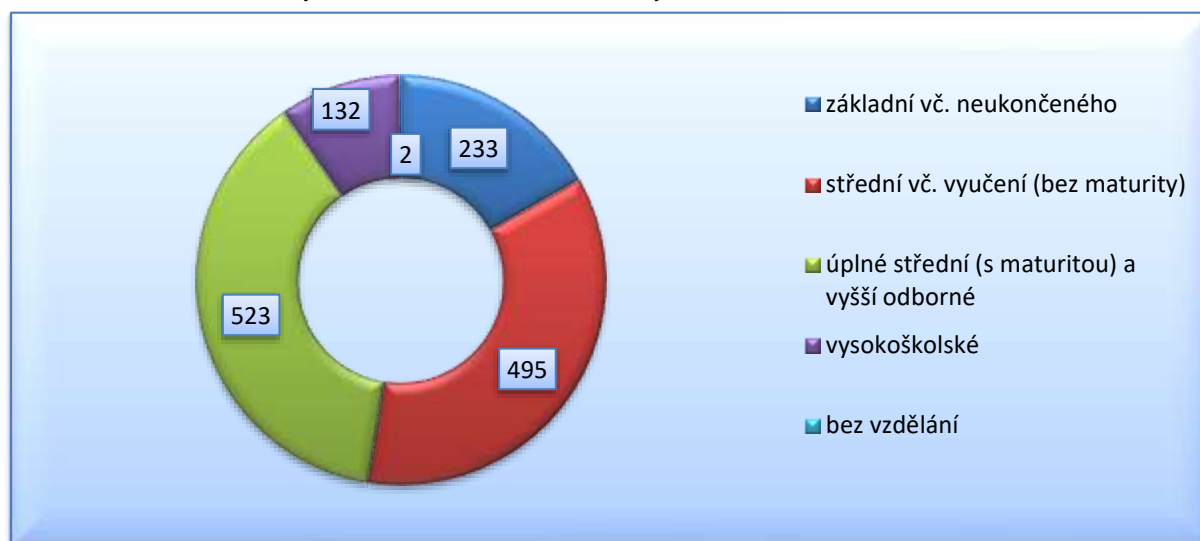
území	základní vč. neukončeného	střední vč. vyučení (bez maturity)	úplné střední (s maturitou) a vyšší odborné	vysokoškolské	bez vzdělání	celkem
<b>Harrachov</b>	233	495	523	132	2	1 385
<b>Muži</b>	73	304	239	76	1	693
<b>Ženy</b>	160	191	284	56	1	692
<b>Muži v %</b>	10,5	43,9	34,5	11,0	0,1	--
<b>Ženy v %</b>	23,1	27,6	41,0	8,1	0,1	--

Zdroj: ČSÚ – SLDB 2011, vlastní zpracování

Z hlediska srovnání mužů a žen v dokončeném stupni vzdělání, dosahují ženy horších hodnot ve stupni základního vzdělání. Nicméně v dalších stupních dosahují lepších či srovnatelných hodnot.

Vzdělanostní struktura obyvatel je zachycena v následujícím grafu, ze kterého lze vyčíst absolutní hodnoty reprezentující jednotlivé kategorie.

Graf: Vzdělanostní struktura obyvatel v roce 2011, absolutní hodnoty



Zdroj: ČSÚ – SLDB 2011, vlastní zpracování

Dominantní je tedy vzdělání úplné střední.



### Dílčí SWOT analýza

Silné stránky

Slabé stránky

<ul style="list-style-type: none"><li>• dlouhodobě stabilní počet narozených dětí</li><li>• dlouhodobě stabilní vývoj přirozeného přírůstku (nulová hranice)</li><li>• nadprůměrná vzdělanostní struktura obyvatelstva (dle dosaženého vzdělání ve srovnání s SO ORP Tanvald)</li></ul>	<ul style="list-style-type: none"><li>• klesající vývoj počtu obyvatel</li><li>• demografické stárnutí obyvatelstva</li><li>• dlouhodobě záporné migrační saldo</li></ul>
<ul style="list-style-type: none"><li>• stabilizace počtu obyvatel (stěhováním)</li></ul>	<ul style="list-style-type: none"><li>• pokračující nepříznivý demografický vývoj stárnutím obyvatelstva</li><li>• nepřipravenost města na nárůst obyvatelstva ve věkových skupinách nad 75 let – silné demografické vlny</li></ul>

Příležitosti

Ohrožení



## HOSPODÁŘSTVÍ

V této kapitole jsou analyzovány popisné a vývojové charakteristiky municipální ekonomiky města Harrachov. Jedná se o analýzu podnikatelských subjektů, zaměstnanosti resp. trhu práce, mobility pracovní síly.

Tabulka: Ekonomické subjekty se sídlem na území města Harrachov podle právní formy k 31. 10. 2018

Harrachov	Celkem	státní organizace	obchodní společnosti	zahraniční fyzické os.	fyzické osoby
absolutně	690	0	54	14	527
podíl v %	100	0,0	7,8	2,0	76,4

Zdroj: ČSÚ, vlastní zpracování

Tabulka zachycuje **registrované** ekonomické subjekty se sídlem v obci, tzn., že zde nemusí jednoznačně působit. Zároveň z dat není možné určit subjekty, které působí v Harrachově a sídlo mají v jiné obci, což může být s ohledem na turistický charakter obce významné. Převládající právní formou subjektů je živnostenské podnikání 76,4 % (527 subjektů). Evidence ekonomických subjektů formálně eviduje v Harrachově celkem 690 subjektů. Značnou část (13,8 % všech ekonomických subjektů a 58,3 % právnických osob) přitom tvoří příspěvkové a neziskové organizace a společenství vlastníků jednotek, vč. bytového družstva a obce. Celkově struktura ekonomických subjektů dominují fyzické osoby (76,4 % ze všech ekonomických subjektů).

Nejvíce subjektů vykazuje aktivitu v oborech – cestovní ruch (základní i doplňkové služby), obchod, stavebnictví a zemědělství. Odvětvové ekonomické struktury zcela dominují služby cestovního ruchu. Ze struktury ekonomických subjektů lze dovozovat, že tyto tržní segmenty jsou spíše městotvorné. Ostatní sektory můžeme charakterizovat jako spíše obslužné. Podrobný rozpis fyzických osob dle předmětu činnosti je uveden v následující tabulce.

Tabulka: Podnikající fyzické osoby dle předmětu činnosti, Harrachov k 31. 10. 2018



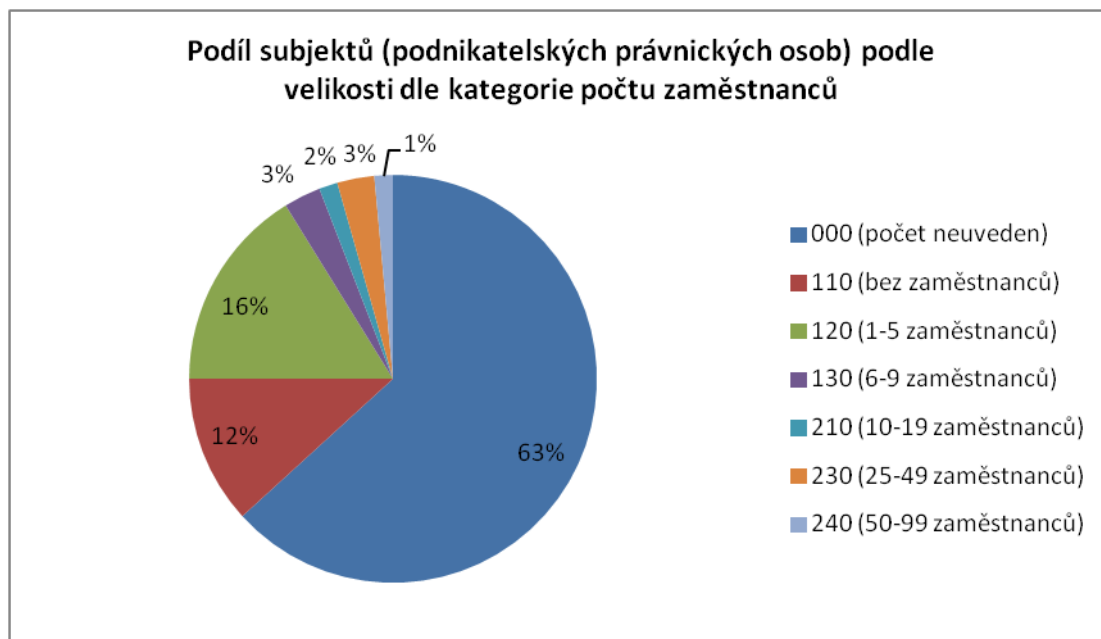
	Fyzické osoby celkem	v tom			
		s neuvedeným počtem zaměstnanců	bez zaměstnanců	s 1 - 5 zaměstnanci	s šesti a více zaměstnanci
<b>Počet subjektů celkem</b>	<b>527</b>	<b>283</b>	<b>218</b>	<b>23</b>	<b>3</b>
v tom:					
56 Stravování a pohostinství	110	63	33	12	2
55 Ubytování	89	45	40	4	-
46 Velkoobchod, kromě motorových vozidel	35	23	11	-	1
43 Specializované stavební činnosti	31	17	14	-	-
96 Poskytování ostatních osobních služeb	28	20	8	-	-
47 Maloobchod, kromě motorových vozidel	23	13	9	1	-
93 Sportovní, zábavní a rekreační činnosti	20	9	8	3	-
01 Rostlinná a živočišná výroba, myslivost a	19	7	12	-	-
68 Činnosti v oblasti nemovitostí	19	10	9	-	-
74 Ostatní profesní, vědecké a technické	13	7	6	-	-
23 Výroba ostatních nekovových	11	9	2	-	-
69 Právní a účetnické činnosti	11	6	5	-	-
49 Pozemní a potrubní doprava	10	4	6	-	-
G	10	7	3	-	-
73 Reklama a průzkum trhu	9	3	5	1	-
85 Vzdělávání	9	5	4	-	-
41 Výstavba budov	8	3	5	-	-
77 Činnosti v oblasti pronájmu a operativního	8	3	4	1	-
10 Výroba potravinářských výrobků	6	3	3	-	-
45 Velkoobchod, maloobchod a opravy	6	2	4	-	-
02 Lesnictví a těžba dřeva	5	2	3	-	-
25 Výroba kovových konstrukcí a	4	1	3	-	-
52 Skladování a vedlejší činnosti v dopravě	4	4	-	-	-
66 Ostatní finanční činnosti	4	2	2	-	-
71 Architektonické a inženýrské činnosti;	4	2	2	-	-
79 Činnosti cestovních agentur, kancelář a	4	3	1	-	-
32 Ostatní zpracovatelský průmysl	3	-	3	-	-
62 Činnosti v oblasti informačních technologií	3	2	1	-	-
16 Zpracování dřeva, výroba dřevěných,	2	1	1	-	-
70 Činnosti vedení podniků; poradenství	2	1	1	-	-
80 Bezpečnostní a pátrací činnosti	2	1	1	-	-
82 Administrativní, kancelářské a jiné	2	-	2	-	-
86 Zdravotní péče	2	-	2	-	-
95 Opravy počítačů a výrobků pro osobní	2	2	-	-	-
00 Nezařazeno	1	-	1	-	-
11 Výroba nápojů	1	-	1	-	-
14 Výroba oděvů	1	-	1	-	-
20 Výroba chemických látek a chemických	1	-	-	1	-
27 Výroba elektrických zařízení	1	-	1	-	-
31 Výroba nábytku	1	1	-	-	-
35 Výroba a rozvod elektřiny, plynu, tepla a	1	-	1	-	-
81 Činnosti související se stavbami a	1	1	-	-	-
90 Tvůrčí, umělecké a zábavní činnosti	1	1	-	-	-

Zdroj: Individuální výpis z Registru ekonomických subjektů, ČSÚ

Téměř všichni živnostníci (95,1 %) podnikají bez zaměstnanců, nebo své zaměstnance neuvádějí. 23 podnikatelů zaměstnává do 5 zaměstnanců, tři živnostníci v oborech stravování a velkoobchod zaměstnávají více než 6 zaměstnanců.

Ve městě Harrachov působí se svým sídlem celkem 68 právnických osob (výkon podnikatelské činnosti). Jedná se o 48 společností s ručením omezeným, 3 akciové společnosti, 3 veřejné obchodní společnosti a 14 zahraničních fyzických osob. Velikostní strukturu podnikajících právnických osob dokumentuje následující graf.

Graf: Velikostní struktura podnikajících právnických osob k 31. 10. 2018



Zdroj: Individuální výpis z RES ČSÚ, vlastní zpracování

Z Městské a obecní statistiky ČSÚ lze identifikovat podíl aktivních ekonomických subjektů, tj. ekonomických subjektů se zjištěnou aktivitou. Z celkového počtu podnikajících **právnických osob** v Harrachově vykazuje ekonomickou aktivitu 76,5 % ekonomických subjektů. Z celkového počtu podnikajících **fyzických osob** vykazuje ekonomickou činnost 55,2 % osob. Celkově lze konstatovat, že více než **polovina evidovaných ekonomických subjektů (podnikajících) je neaktivních.**

Největšími zaměstnavateli se sídlem ve městě Harrachov jsou následující podnikatelské subjekty:

Tabulka: Největší zaměstnavatelé - podnikající právnické osoby se sídlem v Harrachově k 31. 10. 2018

IČO	Název firmy	Zaměření (hlavní ekonomická činnost)	Kategorie počtu zaměstnanců
49282794	SKLÁRNA A MINIPIVOVAR NOVOSAD & SYN HARRACHOV s.r.o. CZECH REPUBLIC	23130 - Výroba dutého skla	50-99
47468149	Sportovní areál Harrachov a.s.	49392 - Osobní doprava lanovkou nebo vlekem	25-49
49813081	Geodézie Krkonoše s.r.o.	71122 - Zeměměřické a kartografické činnosti	25-49
28768965	Areál skokanských můstků Harrachov, o.p.s.	9499 - Činnosti ostatních organizací sdružujících osoby za účelem prosazování společných zájmů j. n.	10-19
01596497	GOLD SPORT s.r.o.	47640 - Maloobchod se sportovním vybavením	10-19

Zdroj: Individuální výpis z Registru ekonomických subjektů, ČSÚ, vlastní zpracování





Tabulka: Významní zaměstnavatelé - právnické osoby - veřejný sektor se sídlem v Harrachově k 31. 10. 2018

IČO	Název organizace	Kategorie počtu zaměstnanců
00275697	Město Harrachov	20-24
00854808	Základní škola Dr. h. c. Jana Masaryka, Harrachov, příspěvková organizace	20-24

Zdroj: Individuální výpis z Registru ekonomických subjektů, ČSÚ, vlastní zpracování

Kompletní výpis z Registru ekonomických subjektů Českého statistického úřadu k 31. 10. 2018 je uveden v příloze Programu rozvoje města Harrachov.

### Nezaměstnanost

Ve srovnání s územím SO ORP Tanvald dosahuje nezaměstnanost v Harrachově výrazně nižších hodnot. Nižších hodnot je dosahováno jak v období ekonomického růstu, tak v období ekonomické krize. Výše nezaměstnanost mezi muži a ženami je až na roky 2014 – 2016 srovnatelná a v současnosti u obou pohlaví se ustálila na výši cca 1%.

Tabulka: Vývoj nezaměstnanosti dle pohlaví a území v %

území	Podíl nezaměstnaných osob v %							
	2009	2010	2011	2014	2015	2016	2017	2018
<b>Harrachov</b>	7,1	6,8	5,4	4,0	2,9	2,3	0,9	1,0
<b>Muži</b>	7,0	6,7	4,8	3,1	1,5	1,2	0,6	1,0
<b>Ženy</b>	7,2	6,9	6,1	5,0	4,4	3,5	1,3	0,9
<b>SO ORP Tanvald</b>	9,7	8,7	8,4	8,1	6,9	6,3	4,5	4,2
<b>Muži</b>	10,2	8,7	8,4	8,5	7,1	6,1	4,6	4,3
<b>Ženy</b>	9,2	8,7	8,4	7,6	6,7	6,5	4,5	4,1

Zdroj: ČSÚ, Integrovaný portál MPSV, vlastní zpracování

Pozn. ukazatel Podíl nezaměstnaných osob je využíván MPSV od 1. 1. 2013, pro srovnání s minulými roky je využito dopočítaných hodnot ČSÚ. Hodnoty let 2012,2013 nejsou k dispozici.

V tabulce je sledováno období deseti let. V tomto období je zachycen vývoj nezaměstnanosti v celém ekonomickém cyklu (ekonomický růst a krize). V období ekonomického růstu (od 2014 a dále) nezaměstnanost postupně klesá od hranice 4 % a tenduje směrem k 1% míře nezaměstnanosti. V období ekonomické krize došlo k nárůstu nezaměstnanosti k hranici 7%, nicméně je tato hranice pod hodnotami celého území SO ORP Tanvald, které dosahovalo hodnot kolem 10%. V současnosti (rok 2018) je nezaměstnanost tvořena krátkodobou nezaměstnaností obyvatel. Ve městě je v současné době zaznamenán nedostatek pracovní síly vzhledem k počtu volných pracovních míst. Na jedno volné pracovní místo připadá 0,1 uchazečů o zaměstnání. V tomto ohledu je nerovnováha trhu práce na území města nutně závislá na dojížděcí za prací.

### Vyjíždka za prací

Mobilita pracovní síly je hodnocena na datech ze SLDB 2011, což je jediný relevantní zdroj. Vzhledem k možným změnám v oblasti mobility je k hodnocení přistoupeno spíše tendenčně.

V roce 2011 bydlelo v obci 813 ekonomicky aktivních obyvatel (do hodnoty nejsou zahrnuti studenti). Z celkového počtu zaměstnaných vyjížděla do zaměstnání za hranice města 1/10 obyvatel.



Tabulka: Vyjíždějící do zaměstnání podle obce dojížděky a času stráveného vyjížděkou, rok 2011

Obec vyjížděky	vyjíždějící do zaměstnání		čas strávený vyjížděkou (minuty)			
	celkem	z toho denně	do 14	15 - 29	30 - 59	60 +
<b>Harrachov</b>	78	41	15	24	19	18
vyjíždí v rámci okresu	18	15	3	8	6	1
vyjíždí do jiných okresů kraje	10	5	2	2	3	3
vyjíždí do jiných krajů	44	17	8	12	9	14
vyjíždí mimo ČR	6	4	2	2	1	-
<b>Obec dojížděky - hlavní proudy</b>						
Praha	25	9	3	9	5	7
Rokytnice nad Jizerou	8	7	1	6	1	-
Liberec	5	2	-	-	3	2
Hradec Králové	2	-	-	1	-	1

Zdroj: ČSÚ – SLDB 2011, vlastní zpracování

V tabulce jsou uvedeny 4 největší směrové proudy vyjížděky za prací, přičemž dominantními středisky dojížděky za prací jsou – Praha a Rokytnice nad Jizerou. Vyjíždějící obyvatelé Harrachova vykonávají svou ekonomickou činnost převážně v odvětví průmyslu. Časová náročnost vyjížděky do zaměstnání nepřesáhne u 1/2 vyjíždějících čas 30 min..

Do Harrachova dojíždí do zaměstnání celkem 188 osob, přičemž nejvíce osob je zaměstnáno v odvětví velkoobchodu a maloobchodu, vzdělávání, průmyslu. Nejvíce osob dojíždí z obcí Rokytnice nad Jizerou, Kořenov.

### Dílčí SWOT analýza

#### Silné stránky

#### Slabé stránky

<ul style="list-style-type: none"> <li>• mobilita (vyjížděka) ekonomicky aktivního obyvatelstva</li> <li>• rozvinuté živnostenské podnikání</li> <li>• diverzifikovaná struktura ekonomických subjektů</li> <li>• dlouhodobě nízká míra nezaměstnanosti ve srovnání s SO ORP Tanvald</li> <li>• nabídka pracovních příležitostí na území města</li> </ul>	<ul style="list-style-type: none"> <li>• nedostatek pracovní síly vzhledem k počtu volných pracovních míst na území města</li> </ul>
<ul style="list-style-type: none"> <li>• vyvážený rozvoj služeb cestovního ruchu</li> <li>• realizace opatření na posílení konkurenceschopnosti města jako turistického centra</li> </ul>	<ul style="list-style-type: none"> <li>• úpadek turistického průmyslu v souvislosti se ztrátou konkurenceschopnosti</li> </ul>

Příležitosti

Ohrožení



## TECHNICKÁ A DOPRAVNÍ INFRASTRUKTURA

V této kapitole jsou analyzovány základní infrastrukturální oblasti - technická a dopravní.

### Technická infrastruktura

Tabulka: Vybavenost základní technickou infrastrukturou obydlých bytů

Harrachov	celkem	přípoj na kanalizační síť	žumpa, jímka	vodovod	plyn
absolutně	668	600	52	592	385
podíl v %		89,8	7,8	88,6	57,6

Zdroj: ČSÚ – SLDB 2011, vlastní zpracování

Tabulka: Vybavenost obydlých bytů zdrojem energie k vytápění a způsob vytápění

Harrachov	energie k vytápění			způsob vytápění		
	pevná paliva (uhlí, koks, uhelné brikety, dřevo)	plyn	elektřina	ústřední	kamna	etážové
podíl v %	9,1	83,5	7,4	79,2	9,0	11,8

Zdroj: ČSÚ – SLDB 2011, vlastní zpracování

Převažujícím zdrojem energie k vytápění je plyn.

Zásobování elektrickou energií je ve městě zajištěno dostatečně s kapacitou pro další rozvoj.

Město je téměř celé plynofikováno. Plyn pro vytápění využívá více než 80 % objektů. Územní plán předpokládá pokračování plynofikace v nově navržených rozvojových plochách.

Zásobování vodou je ve městě zajištěno dostatečně s kapacitou pro další rozvoj. Vodovod vlastní společnost SVS a.s. Harrachov je napojen na vodu z nádrže Souš. Územní plán města předpokládá doplnění infrastruktury s ohledem na zajištění pokrytí potřeb rozvoje města ve vztahu k sezónním nárůstům počtu obyvatel / uživatelů.

Ve městě je zavedena kanalizační síť pro odpadní vody – na kanalizaci je napojeno více než 90 % obyvatel města, a to jak stálých obyvatel, tak rekreatantů. Odpadní vody jsou odváděny na ČOV Harrachov (kapacita 15 000 EO). Současná kapacita ČOV je nedostačující a město vnímá potřebu navýšení kapacit i vzhledem k dalším rozvojovým aktivitám města.

Územní plán města předpokládá rozšiřování kanalizační sítě do nově navrhovaných rozvojových ploch.

Systém odvodu dešťové vody je v obci vyřešen, neplánují se další akce.

Město je z hlediska telekomunikací dobře pokryto signálem mobilních operátorů. Dostupnost internetu je zajištěna mobilními operátory a lokálními poskytovateli internetového připojení s cca 500 uživateli. Město připravuje realizaci projektu na pokrytí města sítí wifi (2019 – 2020).

Svoz a likvidaci komunálního odpadu zajišťuje město prostřednictvím svozové firmy (specializované firmy) Marius Pedersen a.s.. Město zavádí sběrná místa pro separovaný odpad – 17 sběrných míst, odvoz zajišťuje firma EKOkom, kontejnery na bioodpad. Směsný komunální odpad je následně svážen na sběrný dvůr SKS Jablonec nad Nisou. Domovní kompostéry jsou ve městě instalovány – mikroregionální projekt.



## Dopravní infrastruktura

Klíčovou silniční komunikací města Harrachov je průjezdní silnice I/10 – Tanvald – Harrachov – Sklarska Poreba (PL) - ve správě Ředitelství silnic a dálnic. Tato silnice zajišťuje dostupnost okolních měst – Tanvald, Velké Hamry, Železný Brod, Turnov a do Polska. Zajišťuje též přístup k dalším významným silničním tahům - napojení na silnici I/14 přímo na JV hranici města, po které též v úseku 1,4 km prochází. Silnice I/10 a I/14 zajišťují dostupnost do Jablonce nad Nisou a Liberce a napojení na silnici č. I/35, resp. dálnici D/10 v Ohrazenicích zajišťuje silniční dostupnost do dalších částí ČR a spojení s hlavním městem Prahou. Délka silnice č. I/10 na území obce – 7,4 km)

Městem též prochází další spojovací silnice II. a III. třídy (ve správě Libereckého kraje). Jedná se o následující silnice:

- III/01021 → Harrachov, centrum (Nový Svět), odbočka ze silnice I/10 – křižovatka se silnicí III/01023 (Harrachov, autobusové nádraží) – Ryžoviště (délka komunikace na území obce – 3,8 km)
- III/01023 → křižovatka se silnicí III/01021 (Harrachov, autobusové nádraží) – nájezd na silnici č. I/10 (délka komunikace na území obce – 2,7 km)
- III/01020 → Harrachov, centrum (Nový Svět), odbočka ze silnice I/10 – Harrachov, Mytiny – žel. stanice (délka komunikace na území obce – 2,1 km)

Celková délka silničních komunikací, které nejsou ve správě obce, činí 17,4 km.

Dopravního napojení a dostupnost spádových center je odpovídající venkovské lokalizaci města a jeho perifernímu charakteru. I přes velmi dobré propojení silnicemi první třídy není doprava (s ohledem na horský charakter oblasti, vzdálenost center a dalších napojovacích bodů a jejich časovou dostupnost) pozitivním rozvojovým faktorem.

Ředitelství silnic a dálnic provádí na vybraných silnicích sčítání dopravy. Toto sčítání se v Harrachově týká silnice č. I/10 ve dvou úsecích, a to: (i) Kořenov – Harrachov, centrum, Nový Svět a (ii) Harrachov, centrum, Nový Svět – hraniční přechod Harrachov/Jakuszyce.

V roce 2016 byla průměrná denní průjezdnost na silnici I/10 v prvním úseku celkem 3983 vozidel, s převahou vozidel osobních (79 %). Oproti předchozímu sčítání v r. 2010 jde celkově o enormní nárůst o cca 161 %. Mezi lety 2010 – 2016 došlo k nárůstu jak osobní, tak nákladní doprava. Osobní doprava se zvýšila v tomto úseku o téměř 165 %, nákladní doprava vzrostla o cca 133 %.

Na druhém sčítaném úseku silnice I/10 byla v r. 2016 průměrná denní průjezdnost výrazně nižší než v prvním úseku, a to 1112 vozidel, opět s převahou vozidel osobních (67 %). Oproti předchozímu sčítání v r. 2010 jde celkově o pokles o cca 32 %. Mezi lety 2010 – 2016 došlo k poklesu jak osobní, tak nákladní doprava. Osobní doprava se snížil v tomto úseku o téměř 36 %, nákladní doprava se snížil o cca 22 %.

Město Harrachov je vybaveno místními komunikacemi a chodníky v místech dopravně bezpečnostní potřeby. Doprava v klidu je řešena veřejnými parkovišti:

- Autobusové nádraží (P)
- Centrální parkoviště Harrachov (P)
- Skiareál Harrachov – východ
- Skiareál



- Ryžoviště
- Ryžoviště (P)
- Harrachov – Nový Svět

Územní plán města předpokládá vytvoření nových parkovacích kapacit pro osobní automobily (vícepodlažní garáže a parkoviště) o celkové kapacitě cca 630 parkovacích míst.

Město má zpracovaný pasport místních komunikací.

Problematický technický stav silnic je na krajské komunikaci v úseku silnice III/01023 od autobusového nádraží směrem na Ryžoviště (od mostu u autobusového nádraží k nástupní stanici lanové dráhy Alfa). Místní komunikace jsou v dobrém technickém stavu. Údržbu místních komunikací v letním i zimním období zajišťuje AVE CZ odpadové hospodářství, s.r.o. ve spolupráci s městem.

Z hlediska dopravní bezpečnosti je problematická nákladní doprava v zimním období na silnici č. I/10 směrem na hraniční přechod. Problémem místních komunikací jsou zejména šířkové parametry, které omezují a v zimním období i prakticky znemožňují průjezd, resp. míjení vozidel a brání tak plynulosti dopravy.

### Bezmotorová doprava

Obcí prochází následující značené cyklotrasy:

- **cyklotrasa č. K2** (Terex – Janouškova cesta)
- **cyklotrasa č. K2A** (Harrachova cesta)
- **cyklotrasa č. K4** (Pionýrka, Janova cesta, Nová Janova cesta)
- **cyklotrasa č. K1A** (Krakonošova cesta)
- **cyklotrasa č. K2B** (Kládová cesta)
- **cyklotrasa č. K7** (Studenov – Rýžoviště)
- **cyklotrasa č. 3020** (Harrachov, žel. st. – Martinské Údolí)
- 

Obcí prochází následující značené turistické trasy / stezky:

- červená (Stará celní cesta) → Harrachov, žel. st. – Harrachov, centrum – hraniční přechod Harrachov/Jakuszyce
- modrá (Harrachova cesta)
- zelená (Krakonošova cesta)
- žlutá (1) → Ručičky – Pod Zadním Plechem – Krakonošova snídaně
- žlutá (2) → Studenov – Rýžoviště – Mumlavský vodopád – Harrachova cesta

### Dopravní obslužnost

V obci je základní dopravní obslužnost veřejnou hromadnou dopravou zajišťována autobusovými a vlakovými spoji.

Autobusovou dopravou je město velmi dobře napojeno na spádová centra, vč. přímých spojů do hlavního města. Regionální metropole (krajské město Liberec a okresní město Jablonec nad Nisou) jsou autobusovou dopravou též dostupné. Četnost spojů dokumentuje následující tabulka. Obslužnost města



veřejnou autobusovou dopravou lze považovat za velmi dobrou, a to jak ve všední dny, tak o víkendech a svátcích.

V obci jsou následující autobusové zastávky:

1. Harrachov, CLO (*aktuálně bez dopravní obsluhy*)
2. Harrachov, sklárna
3. Harrachov, Hábův most
4. Harrachov, Nový Svět, u Motejlků
5. Harrachov, Diana
6. Harrachov, žel. st.
7. Harrachov, Nový Svět, pila
8. Harrachov, Nový Svět, Na mýtě
9. Harrachov, centrum
10. Harrachov, u Ducha hor
11. Harrachov, aut. nádr.
12. Harrachov, Lanová dráha Rýžoviště
13. Harrachov, hotel FIT-FUN

Tabulka: Obslužnost města Harrachov autobusovou dopravou

Číslo linky / zastávky	Trasa	Frekvence spojů
670942 / 2, 4, 7, 8, 9, 10, 11	Rokytnice n. Jiz.-Jablonec n. Jiz.-Harrachov	1) směr <b>do Harrachova</b> všední den - 11 sobota - 0 neděle/svátky - 0 2) směr <b>z Harrachova</b> všední den - 12 sobota - 0 neděle/svátky - 0
670943 / 2, 3, 5, 6, 9, 10, 11, 12, 13	Harrachov, FIT FUN- Harrachov, centrum-Harrachov, žel.st./ Kořenov, žel.st.	1) směr <b>do Harrachova</b> všední den - 11 sobota - 11 neděle/svátky - 11 2) směr <b>z Harrachova</b> všední den - 11 sobota - 11 neděle/svátky - 11
670990 / 2, 8, 9, 11	Harrachov-Rokytnice n.Jiz.-Vítkovice- Vrchlabí-Janské Lázně-Pec p.Sněžkou- Hor.Malá Úpa	1) směr <b>Harrachov</b> všední den - 1 sobota - 1 neděle/svátky - 1 2) směr <b>Horní Malá Úpa</b> všední den - 1 sobota - 1 neděle/svátky - 1
670995 / 2, 3, 4, 5, 6, 7, 8, 9, 10, 11	Harrachov-Rokytnice n.Jiz.-Vítkovice,, Zlaté návrší-Jilemnice	1) směr <b>do Harrachov</b> všední den - 0 sobota - 3 neděle/svátky - 3 2) směr <b>z Harrachova</b> všední den - 0 sobota - 3 neděle/svátky - 3
690990 / 2, 8, 9, 11	Hor.Malá Úpa-Pec p.Sněžkou-Janské Lázně-Vrchlabí-Rokytnice n.Jiz.- Harrachov	1) směr <b>Harrachov</b> všední den - 1 sobota - 1 neděle/svátky - 1 2) směr <b>Horní Malá Úpa</b>



		všední den - 1 sobota - 1 neděle/svátky - 1
<b>530741</b> / 2, 4, 8, 9, 11	<b>Jablonec n.Nisou-Lučany n.Nisou-Smržovka-Tanvald-Desná-Harrachov</b> (ve směru na Harrachov končí některé autobusy z Jablonce n. N. pouze v Desné)	1) směr <b>Jablonec n. N.</b> všední den - 5 sobota - 0 neděle/svátky - 0 2) směr <b>Harrachov</b> všední den - 6 sobota - 0 neděle/svátky - 0
<b>530742</b> / 2, 4, 8, 9, 11	<b>Jablonec n.Nisou-Nová Ves n.Nisou-Smržovka-Tanvald-Desná-Harrachov</b>	1) směr <b>Jablonec n. N.</b> všední den - 7 sobota - 0 neděle/svátky - 0 2) směr <b>Harrachov</b> všední den - 11 sobota - 0 neděle/svátky - 0
<b>530743</b> / 2, 4, 7, 8, 9, 11	<b>Jablonec n.Nisou-Nová Ves n. Nisou-Tanvald-Desná-Harrachov-Rokytnice n.Jiz.</b>	1) směr <b>Jablonec n. N.</b> všední den - 0 sobota - 7 neděle/svátky - 7 2) směr <b>Rokytnice n. J.</b> všední den - 0 sobota - 6 neděle/svátky - 6
<b>670780</b> / 2, 4, 8, 9, 11	<b>Rokytnice n.Jiz.-Harrachov-Tanvald-Železný Brod-Turnov-Praha</b> (směr Rokytnice n. J. končí některé autobusy v Harrachově)	1) směr <b>Rokytnice n. J.</b> všední den - 5 sobota - 4 neděle/svátky - 3 2) směr <b>Praha</b> všední den - 5 sobota - 4 neděle/svátky - 3
<b>670940</b> / 8	<b>Liberec-Jablonec n.Nisou-Jilemnice-Vrchlabí-Špindlerův Mlýn</b>	1) směr <b>Liberec</b> všední den - 1 sobota - 2 neděle/svátky - 2 2) směr <b>Špindlerův Mlýn</b> všední den - 1 sobota - 2 neděle/svátky - 2
<b>670981</b> / 2, 8, 11	<b>Rokytnice n.Jiz.-Harrachov-Desná-Tanvald-Jablonec n.Nisou-Praha</b>	1) směr <b>Rokytnice n. Jiz.</b> všední den - 1 sobota - 2 neděle/svátky - 2 2) směr <b>Praha</b> všední den - 1 sobota - 2 neděle/svátky - 2
<b>671780</b> / 2, 4, 8, 9, 11	<b>Harrachov-Turnov-Mladá Boleslav-Praha</b>	1) směr <b>Harrachov</b> všední den - 0 sobota - 1 neděle/svátky - 1 2) směr <b>Praha</b> všední den - 0 sobota - 1 neděle/svátky - 1

Zdroj: [www.idos.cz](http://www.idos.cz) a IDOL <http://dopravnimapy.kraj-lbc.cz/app/idol/>



Do Harrachova vede regionální železniční trať č. 036 Liberec - Harrachov. Na trati je v katastru města 1 vlaková stanice:

1. Harrachov

Tabulka: Obslužnost města Harrachov vlakovou dopravou

Číslo vlaku	Trasa	Frekvence spojů
Os 26xx	Harrachov - Liberec	směr Liberec - 20 pracovní dny, 18 SO, 18 NE směr Harrachov - 11 pracovní dny, 14 SO, 14 NE
R Jizera	Praha - Harrachov	z Prahy - 0 pracovní dny, 2 víkend do Prahy - 0 pracovní dny, 2 víkend

Zdroj: www.idos.cz

V pracovní dny i o víkendech a svátcích je obslužnost veřejnou hromadnou dopravou do středisek vyššího řádu (resp. výchozích středisek pro další dopravu) bezproblémově zajištěna jak autobusovou, tak vlakovou dopravou.

### Dílčí SWOT analýza

Silné stránky

Slabé stránky

<ul style="list-style-type: none"> <li>• dostatečná základní technická infrastruktura</li> <li>• převažujícím zdrojem vytápění je plyn</li> <li>• vysoký podíl objektů připojených na kanalizační soustavu</li> <li>• dobrá dopravní obslužnost města</li> <li>• technický stav místních komunikací</li> </ul>	<ul style="list-style-type: none"> <li>• technický stav části krajské silnice ve směru na Ryžoviště (viz identifikace v analýze)</li> <li>• vysoká intenzita průjezdní dopravy na silnici I/10</li> <li>• nedostatečná kapacita ČOV</li> <li>• dopravně-bezpečnostní problém nákladní dopravy v zimním období na silnici I/10 ve směru na hraniční přechod</li> <li>• nedostatečné šířkové parametry místních komunikací – problematika plynulosti dopravy především v zimním období</li> </ul>
<ul style="list-style-type: none"> <li>• rozvoj dopravní infrastruktury města</li> <li>• zavádění prvků bezpečnosti dopravy</li> </ul>	<ul style="list-style-type: none"> <li>• snížení dopravní obslužnosti území</li> <li>• nárůst automobilové dopravy nad kapacitní možnosti dopravy v klidu ve městě</li> </ul>

Příležitosti

Ohrožení





## VYBAVENOST

### Bydlení

V této podkapitole jsou analyzovány charakteristiky domovního a bytového fondu města.

Bytové domy disponují 1013 bytovými jednotkami s podílem 318 (31,4%) obydlených. Rodinné domy disponují 478 bytovými jednotkami s podílem 313 (65,5%) obydlených.

Tabulka: Struktura domovního fondu

Harrachov	celkem domů	druh domu		
		rodinné	bytové	ostatní budovy
<b>absolutně</b>	525	388	82	55
<b>podíl v %</b>		73,9	15,6	10,5

Zdroj: ČSÚ – SLDB 2011, vlastní zpracování

Tabulka: Struktura bytového fondu

Harrachov	byty v rodinných domech			byty v bytových domech		
	celkem	obydlené	neobydlené	celkem	obydlené	neobydlené
<b>absolutně</b>	478	313	165	1013	318	695
<b>podíl v %</b>		65,5	34,5		31,4	68,6

Zdroj: ČSÚ – SLDB 2011, vlastní zpracování

Trvale obydlených domů je ve městě 631 z celkového počtu 1491. V rámci neobydlených domů (860 bytů) jich je 736 využíváno k rekreaci. Ze všech bytů pak byty určené k rekreaci tvoří 1/2.

Tabulka: Stáří domovního fondu – období výstavby nebo rekonstrukce

Harrachov	1919 a dříve	1920 - 1945	1946 - 1960	1961 - 1970	1971- 1980	1981- 1990	1991- 2000	2001 - 2011
<b>podíl v %</b>	10,6	11,1	2,6	3,7	20,6	18,0	24,0	9,4
<b>absolutně</b>	37	39	9	13	72	63	84	33

Zdroj: ČSÚ – SLDB 2011

Vývoj výstavby či rekonstrukce domů /bytů ve městě probíhá intenzivně, přičemž nejvíce je tento fakt sledován v dekádě let 1991 – 2000.

Tabulka: Dokončené byty v rodinných a bytových domech absolutně, 2008 – 2017

Rok	2008	2009	2010	2011	2012	2013	2014	2015	2016	2017
<b>dokončené byty</b>	60	58	0	2	4	1	2	2	0	0

Zdroj: ČSÚ, Veřejná databáze

V období let 2008 – 2017 bylo dokončeno celkem 129 bytů. U bytových domů bylo nejvíce bytů dokončeno v letech 2008 až 2009, celkem se jednalo o 97 bytů.

## Školství a vzdělávání

Ve městě je k dispozici 1 mateřská škola a 1 základní škola.

**Mateřská škola Kamínek, Harrachov, příspěvková organizace** má kapacitu 65 dětí, součástí mateřské školy je školní jídelna s kapacitou 75 strávníků. Mateřská škola je situována v severozápadní části obytné lokality města (Nový Svět). Kapacita mateřské školy je naplněná na 65 % (42 dětí v roce 2019). Pro rok 2020 se očekává naplněnost na 85% (55 dětí).

**Základní škola Dr. h. c. Jana Masaryka, Harrachov, příspěvková organizace** sídlí ve stejné lokalitě jako mateřská škola (Nový Svět). Základní škola disponuje celkovou kapacitou 340 žáků pro úplné základní vzdělání (9 let). Součástí vzdělávacího zařízení je také školní jídelna a školní družina. V areálu ZŠ jsou také 2 tělocvičny a jedno sportovní hřiště. Sportovní infrastruktura je k dispozici i pro veřejnost v době mimo školní vyučování. ZŠ navštěvuje 131 žáků (2018/2019), naplněnost kapacity ZŠ je tedy cca 39 %.

Základní umělecké vzdělání je spádově žákům z Harrachova k dispozici v Rokytnici nad Jizerou, resp. v Jablonci nad Jizerou (ZUŠ Jablonec nad Jizerou s celkovou kapacitou 300 žáků). Zájmové volnočasové aktivity jsou v obci zajišťovány zejména základní školou a aktivitami ve školní družině.

Středoškolské vzdělávání je pro studenty z Harrachova dostupné nejbližší v Tanvaldu (Gymnázium a Obchodní akademie) a v Jablonci nad Nisou (aktuálně 2 gymnázia a 4 další střední školy – obchodní akademie, umělecko-průmyslová, řemesel a služeb, průmyslová). Dále mohou studenti využít střední školství v Jilemnici (sportovní gymnázium).

Město Harrachov zřizuje městskou knihovnu, která sídlí v budově základní školy.

## Zdravotnictví a sociální péče

Ve městě Harrachov je registrováno celkem šest zdravotnických zařízení:

- Lékárna Harrachov, s.r.o. - veřejné lékárenství
- MUDr. Miroslav Michálek, zubní lékař - zubní lékařství
- ANALGO s.r.o. - anesteziologie a intenzivní medicína
- MEDCENT SH, s.r.o. - chirurgie, radiologie a zobrazovací metody
- MUDr. Jiří Soukup, dětský lékař a lékař pro dospělé - praktické lékařství pro děti a dorost, všeobecné praktické lékařství
- MEDCENT RLJ, s.r.o. - chirurgie, radiologie a zobrazovací metody

Obyvatelé města navštěvují dále ambulance zdravotnických zařízení v **Rokytnici nad Jizerou** (ambulance všeobecných lékařů a specialistů), **Tanvaldu** (ambulantní péče, ambulantní specialisté, nemocnice, vč. pohotovosti), **Desné** (ambulance všeobecných lékařů), popř. ve **Vysokém nad Jizerou** a v **Jablonci nad Nisou**. Zubní pohotovost je zajištěna v Krajské nemocnici v Liberci. Údaje jsou čerpány z Registru zdravotnických zařízení ([www.uzis.cz](http://www.uzis.cz)).

Ordinace specialistů, lůžková zdravotnická zařízení a akutní či pohotovostní služby jsou obyvatelům Harrachova spádově k dispozici v Tanvaldu a Jablonci nad Nisou.

Nejbližší výjezdové místo Zdravotnické záchranné služby Libereckého kraje je ve městě Rokytnice nad Jizerou (cca 15 min.).



Ve městě Harrachov poskytují registrované sociální služby dva poskytovatelé:

- Fosa – poskytované služby: sociální rehabilitace (terénní a ambulantní forma poskytování služby), cílové skupiny: osoby s kombinovaným postižením, osoby s mentálním postižením.
- Letní dům, z.ú., Chata Zákoutí Harrachov 209 - poskytované služby: sociální rehabilitace (pobytová a terénní forma poskytování služby), cílové skupiny: děti a mládež ve věku od 6 do 26 let ohrožené společensky nežádoucími jevy, osoby do 26 let věku opouštějící školská zařízení pro výkon ústavní péče.

Neregistrované sociální služby:

Bydlení pro seniory a pro osoby se ztíženým přístupem k bydlení (bývalý areál SOUL), 21 bytů, regulované nájemné. V provozu od konce roku 2019.

### **Sport, kultura a volnočasové aktivity**

Ve městě Harrachov působí dle individuálního výpisu z Registru ekonomických subjektů ČSÚ 30 zapsaných spolků, 4 pobočné spolky a 2 zájmová sdružení právnických osob. Spolky se orientují zejména na sportovní činnosti (47 %), na činnosti v oblasti volnočasových aktivit, na výkon či ochranu profesních zájmů a na vybraná společenská témata a rozvojová témata.

Sportovní spolky reprezentují např.:

- Tělovýchovná jednota Jiskra Harrachov, z.s., která sdružuje oddíly SKI KLUB Harrachov (skoky na lyžích, běh na lyžích, sjezdové lyžování), fotbalový oddíl, volejbalový oddíl, nohejbalový oddíl, Muscher's club, sport pro všechny (ASPV).
- ČKL Harrachov, spolek
- Sportovní klub policie Harrachov z.s.
- Golf club Harrachov z. s.
- Pumptrack Harrachov z.s.
- Tenis Club Harrachov, z.s.

Venkovní sportovní infrastrukturu tvoří např.:

- Lyžařské areály Harrachov
- Koupaliště Zákoutí Harrachov
- Lanové centrum Monkey Park
- Bobová dráha HappyWorld Harrachov
- Areály skokanských můstků
- Víceúčelový sportovní areál Nový Svět (fotbalové hřiště, kurty)
- Tenisové kurty (V Borovicích, Zákoutí)
- Golfové hřiště Mýtiny
- Běžecké trasy a cyklotrasy
- Workoutové hřiště
- Pumptrack
- Minigolf (Zákoutí)



Vnitřní sportovní infrastrukturu tvoří např.:

- Krytá tenisová hala
- Posilovny
- Squash
- Bowlingová hřiště
- Hotelové bazény (Harrachovka, Rýdl, Fit a aFun, David aj.)
- Wellness a Spa
- Indoor golf

Ve městě se nachází řada dětských hřišť s herními prvky např.: areál MŠ a ZŠ, dětský park u kina, u Kosů, u bobové dráhy, u hotelu Sklář, u lanové dráhy.

Z kulturně společenských aktivit realizovaných ve městě lze jmenovat např. setkání s Krakonošem, Svatoanenské dřevosochání, Keltská noc, Pivní slavnosti, Vánoční trhy.

Ve městě je zrekonstruované kino (r. 2019), které slouží pro kulturně-společenské účely města a jejich občanů.

### **Komerční služby**

Město Harrachov je vybaveno základními administrativními a komerčními službami. Ve městě je z oblasti poštovních, finančních a pojišťovacích služeb k dispozici Česká pošta s Poštovní spořitelnou. Ve městě je instalováno 6 bankomatů.

Přehled základních služeb ve městě:

- ubytovací a stravovací služby
- prodej běžného spotřebního zboží – základní sortiment
- služby řemeslníků (truhlářství, elektroinstalace, stavebnictví)
- kadeřnictví, holičství, kosmetika
- čerpací stanice PHM

Městu dominují služby spojené s cestovním ruchem, rekreací a sportem.

Ve městě jsou diskontní obchody – NORMA, JIP. Další obchody tohoto typu jsou situované do Rokytnice nad Jizerou, větší markety do města Tanvald. V Tanvaldu využívají obyvatelé Harrachova též další služby občanské vybavenosti, a to jak správní, tak komerční.



## Vzhled obce

Vzhled města Harrachov je ovlivněn jeho funkcemi a geografickou polohou (horská krajina). Ve městě je zastoupena obytná funkce a silná funkce rekreační s pracovní funkcí. Části města určených pro bydlení působí klidným dojmem s upraveným veřejným prostranstvím a nabídkou udržovaných relaxačních zón. Tyto lokality se nacházejí jak v širším zázemí města, tak bezprostředně v centrální části. Silný vliv na vzhled města mají stavby určené k rekreaci a k provozu doplňkových služeb cestovního ruchu. Stavby určené k ubytování jsou provozovány a působí upraveným dojmem. Rozdílné je ovšem architektonické pojetí těchto staveb. Stavby starších 25 let působí dominantně, ale bez přímé návaznosti na horskou krajinu. U staveb mladších je zřejmé respektování podmínek krajiny a celkového vnímání města jakožto horského sídla.

Pro úpravu veřejných prostranství jsou použity materiály (kámen, dřevo, aj.), které působí příjemným dojmem a respektují klimatické a horské podmínky lokality města.

## Dílčí SWOT analýza

Silné stránky

Slabé stránky

<ul style="list-style-type: none"> <li>• k dispozici základní lékařská péče přímo ve městě</li> <li>• mateřská a základní škola přímo ve městě</li> <li>• ve městě jsou poskytovány sociální služby</li> <li>• dostatečné zázemí pro sportovní a kulturní aktivity (venkovní, vnitřní)</li> <li>• realizace množství místních kulturních a sportovních akcí</li> <li>• město je dobře vybaveno základními komerčními službami</li> <li>• vybavenost bytů a domů komplexní technickou infrastrukturou</li> </ul>	<ul style="list-style-type: none"> <li>• dojezdnost záchranné služby na hranici časového limitu</li> <li>• 1/2 bytového fondu města je využívána k rekreaci</li> <li>• nízká naplněnost kapacity ZŠ (39 %)</li> </ul>
<ul style="list-style-type: none"> <li>• rozvoj bydlení se zaměřením na trvalé bydlení ve městě</li> <li>• revitalizace stávajících chátrajících objektů</li> <li>• doplnění systému sociálních služeb s ohledem na demografický vývoj obyvatel</li> </ul>	<ul style="list-style-type: none"> <li>• snížení obytné funkce města s dominancí rekreačního pobytu</li> <li>• většinové využívání bytových jednotek pro jiné než trvalé bydlení</li> </ul>

Příležitosti

Ohrožení



## SPRÁVA OBCE

### Hospodaření města

Město hospodaří v delším časovém horizontu s přebytkovým rozpočtem. V letech 2013 - 2015 vytvořilo rozpočtovou rezervu ve výši 11,6 mil. Kč (tj. cca 1/4 průměrného ročního rozpočtu města). V roce 2016 vykázal rozpočet města po delším období záporné saldo, které bylo způsobeno nárůstem běžných výdajů a zároveň nižším podílem nedaňových příjmů a investičních dotací. V roce 2017 tvořil deficit rozpočtu města téměř 1/5 rozpočtu. Tento deficit byl způsoben výrazným nárůstem kapitálových výdajů nekrytých ani kapitálovými příjmy ani investičními dotacemi. Deficit byl pokryt z rezerv minulých let. Běžné výdaje byly v období 2013-2015 na stabilní úrovni ve výši 70 - 80% rozpočtu. Mezi lety 2015-2017 narostly o více než 25 % na úroveň 94-97 % rozpočtu města. V roce 2018 došlo k příznivému poklesu tohoto ukazatele o cca 30 % oproti roku 2017. Hospodaření města lze hodnotit jako konzervativní s důrazem na provozní financování, spoléhající na vlastní rozpočtové zdroje s doplňkovou dotační aktivitou.

Tabulka: Vývoj rozpočtového hospodaření města Harrachov v letech 2013 - 2018 (v tis. Kč)

	2013	2014	2015	2016	2017	2018
<b>Daňové příjmy</b>	27811	29935	29879	31843	31344	33135
<b>Nedaňové příjmy</b>	8571	9281	7033	6425	9376	7796
<b>Kapitálové příjmy</b>	173	1190	229	903	136	271
<b>Neinvestiční přijaté dotace</b>	1415	1096	1262	2348	3869	2646
<b>Investiční přijaté dotace</b>	386	3073	5902	850	0	14199
<b>Příjmy</b>	<b>38356</b>	<b>44575</b>	<b>44305</b>	<b>42368</b>	<b>44724</b>	<b>58047</b>
<b>Běžné výdaje</b>	31655	31359	34771	40001	43524	39096
<b>Kapitálové výdaje</b>	1789	7381	8644	2494	9812	18825
<b>Výdaje celkem</b>	<b>33444</b>	<b>38740</b>	<b>43414</b>	<b>42495</b>	<b>53336</b>	<b>57922</b>
<b>Saldo příjmů a výdajů</b>	4912	5835	891	-127	-8612	125
<b>Podíl kapitálových výdajů</b>	5,35%	19,05%	19,91%	5,87%	18,40%	32,50%
<b>Podíl běžných výdajů na celkových příjmech</b>	82,53%	70,35%	78,48%	94,41%	97,32%	67,35%

Zdroj: [www.monitor.statnipokladna.cz](http://www.monitor.statnipokladna.cz)

### Organizace města

Městský úřad Harrachov je složen ze starostky města, místostarosty, 9 pracovníků ve 4 odborech městského úřadu a 3 pracovníků údržby.

Město kromě ZŠ a MŠ zřizuje:

- Městskou knihovnu Harrachov

Město je členem Sdružení obcí Libereckého kraje, Sdružení místních samospráv ČR, SMO Krkonoše, Euroregionu Nisa, místní akční skupiny Rozvoj Tanvaldska z.s. a DSO Mikroregion Tanvaldska,

### Komunikace obce směrem k občanům

Informační kanály města: webové stránky, sociální sítě – facebook, Instagram, SMS Infokanál

Město provozuje internetové stránky [www.harrachov.cz](http://www.harrachov.cz). Webové stránky působí „bohatě, avšak jsou poměrně nepřehledné a neobsahují některé důležité informace – např. . by mohla být podrobněji specifikovaná sportovní a kulturní infrastruktura, některé stránky hlásí chyby, apod. Nepřehledné je



zejména propojení webu města a webu turistického.

Chybí: napojení na Portál občana, systém hlášení závad, responzivní nastavení stránek, komunikační prostředky pro zrakově nebo sluchově postižené.

Chybí strategie a rozvoj komunikace na sociálních sítích.

SMS kanál má malou účast občanů města, kteří se přihlásili k odběru zpráv.

### ***Dílčí SWOT analýza***

Silné stránky

Slabé stránky

<ul style="list-style-type: none"><li>• konzervativní rozpočtové hospodaření, bez zadlužení (do r. 2018)</li><li>• využívání dotačního financování na základě principu doplňkovosti</li><li>• promyšlená uvážlivá investiční politika</li><li>• funkční účast města v řadě organizací</li></ul>	<ul style="list-style-type: none"><li>• kvalita webových stránek města</li></ul>
<ul style="list-style-type: none"><li>• změna systému financování obcí v ČR (posílení standardní příjmové strany obecních rozpočtů na úkor dotací)</li></ul>	<ul style="list-style-type: none"><li>• negativní výkyvy v hodnotě RUD vzhledem k výši běžných výdajů</li></ul>

Příležitosti

Ohrožení



## VÝSLEDKY DOTAZNÍKOVÝCH ŠETŘENÍ

V rámci zpracování Programu rozvoje města Harrachov na období 2020 – 2027 bylo realizováno dotazníkové šetření.

### Vyhodnocení dat z dotazníkového šetření

Dotazníkového šetření se zúčastnilo 87 respondent, z toho 45 mužů a 42 žen (48,3 %). Respondenti odpovídali celkem na 16 otázek, a to jak formou výběru stanovených odpovědí, tak možností odpovědi na otevřené otázky.

V první části je přehled dat charakterizující respondenty. Ve druhé části je provedeno vyhodnocení dat souvisejících s hodnocením témat majících vliv na kvalitu a úroveň života obyvatel města a jejich představ o možnostech realizace rozvojových aktivit.

### Základní charakteristika respondentů:

Věk	podíl v %
15-19	21,8%
20-29	20,7%
30-39	10,3%
40-49	12,6%
50-59	3,4%
60+	31,0%

Nejvyšší dosažené vzdělání	podíl v %
základní	21,8%
střední odborné bez maturity	9,2%
středoškolské / střední odborné s maturitou	39,1%
vyšší odborné	4,6%
vysokoškolské	25,3%

Ekonomická aktivita	podíl v %
jsem v zaměstnání podnikám	27,6%
bez zaměstnání	1,1%
jsem na mateřské / rodičovské dovolené	3,4%
jsem v důchodu (nepracuji)	24,1%
studuji	25,3%
jsem v domácnosti	1,1%

Jak dlouho žijete ve městě?	podíl v %
méně než 4 roky	12,6%
5-9 let	8,0%
10-19 let	28,7%
více než 20 let	50,6%





Které výroky Vás charakterizují?	podíl v %
žiji ve městě od narození	33,9%
přistěhoval/a jsem se za prací	21,1%
přistěhoval/a jsem se za partnerem/partnerkou	11,9%
přistěhoval/a jsem se kvůli bydlení	5,5%
přistěhoval/a jsem se z jiného okresu	7,3%
přistěhoval/a jsem se z jiného kraje	12,8%
jiné	7,3%

Většinový respondent žije ve městě více než 20 let, a to od narození nebo se přistěhoval za prací, je ve věku nad 60 let a se středoškolským vzděláním. Respondenti jsou rovnoměrně rozloženi z hlediska ekonomické aktivity na studenty, zaměstnance, podnikatele a důchodce.

Ochota obyvatel města přispět osobně k rozvoji je zřejmá jak z vlastního zapojení se do dotazníkového šetření (cca 6,1 % obyvatel města), tak i v odpovědi na otázku k osobní aktivitě při rozvoji města:

Ochota zapojit se do rozvoje města	podíl v %
rozhodně ano	25,3%
spíše ano	43,7%
spíše ne	8,0%
rozhodně ne	2,3%
nevím	13,8%
již jsem zapojen/a	6,9%

Výsledné hodnoty vykazují pozitivní postoj občanů k zapojení se do rozvoje města. Více než 3/4 dotazovaných se k osobnímu zapojení do rozvoje města aktivně hlásí.

S osobním zapojením do rozvoje města úzce souvisí potřeba dobré informovanosti obyvatel a zároveň zájem obyvatel o informace o dění v obci. V dotazníku se respondenti vyjádřili k otázce, jaké informace jim o dění v obci chybí.

S informační dostatečností je spokojeno 40 % respondentů. Další početnou skupinou jsou respondenti, kteří nedokáží specifikovat, jaké informace postrádají, lze tedy předpokládat, že též považují svoji informační potřebu za uspokojenou. Z hlediska chybějících informací se nejčastěji objevuje informace o akcích konaných ve městě a podrobnější informace o rozvojových záměrech města, a to jak v oblasti cestovního ruchu, tak v obecném vymezení. Poptávka je též po informacích prostřednictvím nástrojů sociálních sítí.

## Hodnocení kvality a úrovně života v obci – kvantitativní výsledky

A. V první části hodnocení respondenti mohli označit více odpovědí, které jim byly předloženy taxativně. Formulace otázky k možným odpovědím byla nastavena pozitivně a zároveň negativně.

### Co se Vám v rámci bydlení v obci nelíbí? ----- Co se Vám v rámci bydlení v nejvíce líbí?

Z výsledků jsou vybrány odpovědi, které současně označilo více než 30 % respondentů. Odpovědi jsou seřazeny od výroků s nejvyšší hodnotou.



Ve městě Harrachov je kladně vnímáno zázemí pro klidný rodinný život (tuto silnou stránku města označilo 62 % respondentů). Spíše pozitivně je též vnímána bezpečnost města, možnost sportovního a kulturního vyžití a vzhled města.

Negativně je vnímána oblast dostupnosti služeb a pracovních příležitostí přímo ve městě a jeho nejbližším okolí. Jako problematické byly dále hodnoceny mezilidské vztahy a nezájem lidí o dění ve městě.

Porovnání negativního a pozitivního vnímání jednotlivých oblastí dokumentuje následující tabulka:

SROVNÁNÍ OBLASTÍ	LÍBÍ	NELÍBÍ
mezilidské vztahy	6,0%	13,8%
bezpečnost ve městě	17,2%	1,3%
dostupnost pracovních příležitostí ve městě	3,3%	15,5%
dostupnost pracovních příležitostí v okolních obcích	0,0%	5,6%
dostupnost služeb přímo ve městě	2,3%	18,5%
dostupnost služeb v okolních obcích	2,8%	3,9%
možnost sportovního a kulturního vyžití	15,3%	9,5%
nabídka volnočasových aktivit	9,8%	9,1%
dopravní bezpečnost	5,6%	2,2%
vzhled města	12,6%	8,2%

Evidentně nejproblematictější oblast je z hlediska hodnocení respondentů šetření zaměstnanost, resp. možnost pracovního uplatnění přímo ve městě nebo v blízkém okolí. Výrazně negativně je taktéž vnímaná dostupnost služeb přímo ve městě. Naopak výrazně pozitivní je vnímání bezpečnosti ve městě. Spíše kladně je hodnocena možnost sportovního a kulturního vyžití, spíše pozitivně je též vnímán vzhled obce.

- B. Ve druhé části hodnocení respondenti hodnotili tematické oblasti formou přidělování bodů (známek) 1 až 5, 1 – naprosto spokojen/a, 2 – docela spokojen/a, 3 – průměr (jak kdy), 4 – docela nespokojen/a, 5 – zcela nespokojen/a.

Tematická oblast	Průměrná známka
dostupnost základního a předškolního vzdělávání	1,57
bezpečnost obyvatel města	2,00
vzhled města – péče o veřejnou zeleň, čistota	2,01
kvalita dostupného základního a předškolního vzdělávání	2,05
možnost sportovního vyžití	2,17
informovanost o dění ve městě	2,20
dopravní dostupnost města (podmínky pro dojíždění)	2,57
nabídka volnočasových aktivit pro děti a mládež	2,68
dostupnost služeb ve městě (obchody, služby, ...)	2,89
podmínky pro podnikání	2,92
dostupnost zdravotnických služeb	3,01
dostupnost služeb sociální péče	3,07
možnost kulturně-společenského vyžití	3,26
dostupnost pracovních příležitostí	3,30
kvalita dostupného středního vzdělávání	3,51
dostupnost středního vzdělávání	3,70

### Hodnocení kvality a úrovně života v obci – kvalitativní výsledky (otevřené otázky)

Ve třetí části dotazníkového šetření se respondenti mohli otevřeně vyjádřit k otázkám a konkrétněji specifikovat své postoje, potřeby a problémy ve vztahu k rozvoji města. Odpovědi jsou shrnuty pod každou z otázek a jsou formulovány do ucelených tematických bloků.

#### Které služby Vám ve městě nejvíce chybí?

Téměř 1/4 respondentů žádnou absenci služeb ve městě nepociťuje. Ostatní respondenti postrádají zejména následující služby (v agregované podobě):

- **obchodní služby** - naprosto dominantní poptávka je po řeznictví, kvalitních potravinách, vč. ovoce a zeleniny; málo početné nebyly ani specializované obchody, zejména drogerie, textil, obuv nebo papírnictví; téměř 10 % respondentů zmínili též potřebu většího obchodu typu diskontní obchod
- **další občanská vybavenost** – služby zdravotnictví (lékařské ambulance, pohotovost, rehabilitace), vázané či řemeslné služby
- sportovní zázemí – bazén, fitcentrum, moderní sporty (parkour, workout, singltrek)



- kulturně-společenské zázemí – kino, společenský sál

### Na co jste v Harrachově nejvíce pyšní, co je na městě nejzajímavější?

- **skokanské můstky / mamutí můstek** (43,7 %)
- **příroda obecně** (37,9 %)
- **Mumlavský vodopád / vodopády** (32,2 %)
- **sklárna** (21,8 %)
- muzea
- sportovní vyžití ve městě (zejména lyžování)
- ráz horského města (vzhled města)

Hrdost obyvatel města na historickou jedinečnost v oblasti sportovní infrastruktury, tj. skokanské můstky a zejména mamutí můstek, je zřejmá. Více než třetina obdivovatelů můstků přesto poukazuje na zanedbaný stav těchto areálů.

### Jaké projekty by se podle Vás měly ve městě realizovat?

1. Naprosto dominantní jsou projekty spojené se sportem, sportovním vyžitím, sportovní tradicí a cestovním ruchem:
  - **opravy skokanských můstků / mamutího můstku** (36,8 %)
  - **doplnění zázemí pro nové typy sportovního vyžití (letní sezóna)** – singltrek, pupmtrek, parkour, in-line, jump park, apod. (25,3 %)
  - **oprava a modernizace sportovního areálu** (vč. propojení skiareálů Harrachov a Rokytnice nad Jizerou)
  - **rozhledna**
  - bazén
2. S poměrně značným odstupem za „sportovními“ požadavky respondenti uvádí potřeby spojené s obytnou funkcí:
  - podpora bydlení (trvalého)
  - dopravní infrastruktura - opravy silnic, místních komunikací, chodníků, řešení dopravně-bezpečnostních rizik
  - občanská vybavenost
3. Dílčí byly též požadavky na kulturní infrastrukturu – **kino, divadlo, rekonstrukce knihovny rozvoj kultury (více kulturních akcí)**

### Jaké projekty by se podle Vás ve městě realizovat neměly?

Respondenti se negativně vyjadřují zejména k výstavbě další základní infrastruktury pro cestovní ruch, tj. k další nové výstavbě hotelů a dalších ubytovacích kapacit, zejména apartmánových domů určených pro turistickou klientelu (téměř 30 % respondentů).



### **Co se Vám líbí v jiné obci a ve Vašem městě to postrádáte?**

Odpovědi na tuto otázku směřovali opět spíše do specifikace problémů a potřeb a nikoliv na identifikaci invencí, nápadů, apod. z jiných měst. Přesto lze identifikovat hlavní rozvojové podněty, které korespondují s výše interpretovanými výstupy šetření.

Respondenti uvádí ve vyšší míře následující potřeby:

- kino,
- bazén,
- vybavenost města.

### **Souhrnné výstupy z dotazníku pro dospělé**

Obyvatelé vnímají Harrachov jako horské město v srdci Krkonoš. Jsou hrdí na přírodní prostředí, charakter města a sportovní tradici. Pozitivně vnímají význam cestovního ruchu a podporují jeho kvalitativní rozvoj. Naopak negativně vnímají nekoncepční rozšiřování kapacit základních služeb cestovního ruchu, a to zejména ubytovacích. Obyvatelé postrádají základní občanskou vybavenost, a to jak komerční, tak veřejnou. Město je obyvateli vnímáno jako sportovní středisko, avšak s potřebou podstatné údržby, oprav a implementace nových moderních sportovních prvků, zejména pro turisticky slabší letní sezónu. Z výsledku šetření je též patrná obava obyvatel o ztrátu pozice mezi zimními turistickým, resp. lyžařskými středisky s ohledem na vývoj „konkurenčních“ center. Řešením je zejména rozšíření souvisejících služeb, propojení sousedních lyžařských areálů a produktivní spolupráce všech aktérů rozvoje cestovního ruchu.



## CELKOVÁ SWOT ANALÝZA

Celková SWOT analýza je souhrnem dílčích SWOT analýz, které přehlednými a konkrétně formulovanými výroky uzavírají výše uvedené dílčí analytické kapitoly. Údaje ve SWOT analýze jsou formulovány na základě:

- analýzy statistický dat (sekundárních dat čerpaných z administrativních zdrojů)
- analýzy primárních dat (sběr dat proběhl v rámci zpracovatelského terénního šetření)
- vyhodnocení dotazníkového šetření ve městě
- výstupů komunitních projednání ve městě

### Silné stránky

- obytná a pracovní funkce města
- horská krajina s atraktivními krajinnými prvky
- dlouhodobě stabilní počet narozených dětí
- dlouhodobě stabilní vývoj přirozeného přírůstku (nulová hranice)
- nadprůměrná vzdělanostní struktura obyvatelstva (dle dosaženého vzdělání) ve srovnání s SO ORP Tanvald
- mobilita (vyjížďka) ekonomicky aktivního obyvatelstva
- rozvinuté živnostenské podnikání
- diverzifikovaná struktura ekonomických subjektů
- dlouhodobě nízká míra nezaměstnanosti ve srovnání s SO ORP Tanvald
- nabídka pracovních příležitostí na území města
- dostatečná základní technická infrastruktura
- převažujícím zdrojem vytápění je plyn
- vysoký podíl objektů připojených na kanalizační soustavu
- dobrá dopravní obslužnost města
- technický stav místních komunikací
- k dispozici základní lékařská péče přímo ve městě
- mateřská a základní škola přímo ve městě
- ve městě jsou poskytovány sociální služby
- dostatečné zázemí pro sportovní a kulturní aktivity (venkovní, vnitřní)

### Slabé stránky

- územní perifernost města
- ekonomická náročnost rozvojových aktivit vzhledem k hornatému profilu území
- dostupnost obslužných středisek vyššího řádu
- klesající vývoj počtu obyvatel
- demografické stárnutí obyvatelstva
- dlouhodobě záporné migrační saldo
- nedostatek pracovní síly vzhledem k počtu volných pracovních míst na území města
- technický stav části krajské silnice ve směru na Ryžoviště (viz identifikace v analýze)
- vysoká intenzita průjezdní dopravy na silnici I/10
- nedostatečná kapacita ČOV
- dopravně-bezpečnostní problém nákladní dopravy v zimním období na silnici I/10 ve směru na hraniční přechod
- nedostatečné šířkové parametry místních komunikací – problematika plynulosti dopravy především v zimním období
- dojezdnost záchranné služby na hranici časového limitu
- 1/2 bytového fondu města je využívána k rekreaci
- nízká naplněnost kapacity ZŠ (39 %)
- kvalita webových stránek města



<ul style="list-style-type: none"> <li>• realizace množství místních kulturních a sportovních akcí</li> <li>• město je dobře vybaveno základními komerčními službami</li> <li>• vybavenost bytů a domů komplexní technickou infrastrukturou</li> <li>• konzervativní rozpočtové hospodaření, bez zadlužení (do r. 2018)</li> <li>• využívání dotačního financování na základě principu doplňkovosti</li> <li>• promyšlená, uvážlivá investiční politika</li> <li>• funkční účast města v řadě organizací</li> </ul>	
<ul style="list-style-type: none"> <li>• posílení kvality obytné funkce města z hlediska atraktivity pro současné a nové obyvatelstvo</li> <li>• stabilizace počtu obyvatel (stěhováním)</li> <li>• vyvážený rozvoj služeb cestovního ruchu</li> <li>• realizace opatření na posílení konkurenceschopnosti města jako turistického centra</li> <li>• rozvoj dopravní infrastruktury města</li> <li>• zavádění prvků bezpečnosti dopravy</li> <li>• rozvoj bydlení se zaměřením na trvalé bydlení ve městě</li> <li>• revitalizace stávajících chátrajících objektů</li> <li>• doplnění systému sociálních služeb s ohledem na demografický vývoj obyvatel</li> <li>• změna systému financování obcí v ČR (posílení standardní příjmové strany obecních rozpočtů na úkor dotací)</li> </ul>	<ul style="list-style-type: none"> <li>• pokračující nepříznivý demografický vývoj stárnutím obyvatelstva</li> <li>• nepřipravenost města na nárůst obyvatelstva ve věkových skupinách nad 75 let – silné demografické vlny</li> <li>• úpadek turistického průmyslu v souvislosti se ztrátou konkurenceschopnosti</li> <li>• snížení dopravní obslužnosti území</li> <li>• nárůst automobilové dopravy nad kapacitní možnosti dopravy v klidu ve městě</li> <li>• snížení obytné funkce města s dominancí rekreačního pobytu</li> <li>• většinové využívání bytových jednotek pro jiné než trvalé bydlení</li> <li>• negativní výkyvy v hodnotě RUD vzhledem k výši běžných výdajů</li> </ul>

Příležitosti

Ohrožení



## NÁVRHOVÁ ČÁST

Z klíčových výstupů analytické části (socioekonomická analýza, terénní šetření, dotazníkové šetření, komunitní projednání) shrnutých v hodnocených dílčích SWOT analýzách vyplývá, že Harrachov je městem vyznačující se obytnou a ekonomickou (pracovní) funkcí s rozvinutou rekreační funkcí. Zásadní rozvojové trendy města by měly směřovat ke stabilizaci a posilování především obytné funkce s důrazem na stabilizaci vnímané sociální problémovosti území (nárůst seniorské populace, demografické stárnutí obyvatelstva města, dostupnost bydlení). Město by se mělo ve svých rozvojových aktivitách zaměřit na rozvoj podmínek a infrastruktury pro bydlení s ambicí na rozvoj dostupného trvalého bydlení ve městě. Zároveň by rozvojové aktivity měly směřovat k udržení a doplnění dostupné občanské vybavenosti ve vztahu k potřebám širokého spektra obyvatel (vzdělávací infrastruktura, společenský život, sociální a zdravotní služby). Vzhledem k polohovým a demografickým charakteristikám jsou uvedené rozvojové směry zcela zásadní.

### STRATEGICKÁ VIZE DO ROKU 2040

***Společensky soudržné město, s rozvinutou funkcí bydlení, zachovanou pracovní a rekreační funkcí, se zajištěnými základními službami a infrastrukturou občanské vybavenosti a s vytvořeným kvalitním vnějším i vnitřním zázemím pro volnočasové aktivity.***

Pro naplnění této vize je nutno sledovat společenské trendy a vytvářet podmínky pro splnění nároků obyvatel. Předpokladem pro splnění těchto oprávněných nároků je:

- infrastrukturně zajištěné klidné a kvalitní bydlení,
- udržení a rozvoj stávajícího předškolního a základního vzdělávání,
- udržení, posilování a rozvoj sociálních a zdravotních složek občanské vybavenosti,
- vytváření podmínek pro dostupnost volnočasových aktivit pro všechny věkové kategorie ve městě,
- zajištění funkční spolupráce v rámci širšího regionu při řešení problematiky sociálních služeb, zdravotnictví a cestovního ruchu.

### PROGRAMOVÉ CÍLE

Programové cíle na období 2020-2027 odpovídají závěrům analytické části a v uvedeném návrhovém období přispívají k naplnění vize rozvoje města do roku 2040.

#### **1. Zlepšení demografické struktury zvyšováním kvality života ve městě**

- rozvoj dostupného trvalého bydlení ve městě,
- udržení a rozvoj předškolního a základního vzdělávání ve městě,
- rozvoj infrastruktury pro společenské, kulturní a sportovní aktivity,
- podpora společensko-kulturních aktivit,





- podpora zajištění sociálních a zdravotních služeb,
- vytváření kvalitního zázemí pro rodiny s dětmi,
- rozvoj kvality veřejných prostranství,
- vytváření odpovídajících infrastrukturních podmínek pro správu obce.

## **2. Zlepšení technické a dopravní infrastruktury**

- rozvoj vodohospodářské infrastruktury,
- dobudování dílčích částí kanalizační sítě,
- zajištění dostatečných kapacit ČOV,
- opravy a rekonstrukce místních a krajských komunikací,
- řešení infrastruktury dopravy v klidu (parkoviště),
- zajištění bezpečnosti a prvků bezpečnosti dopravy.

## **3. Posílení ekonomické funkce města**

- vytváření podmínek pro podnikání (informační, materiální),
- podpora rozvoje cestovního ruchu (město x širší region).

## **OPATŘENÍ A AKTIVITY**

### **PROGRAMOVÝ CÍL 1**

### **ZLEPŠENÍ DEMOGRAFICKÉ STRUKTURY ZVYŠOVÁNÍM KVALITY ŽIVOTA VE MĚSTĚ**

#### **1.1 Rozvoj dostupného trvalého bydlení**

##### **1.1.1 Rekonstrukce bytového fondu města**

##### **1.1.2 Rozvoj trvalého bydlení pro současné a nové obyvatele**

- Zajištění bydlení pro seniory a mladé rodiny
- Monitoring rozvojových možností nového bydlení – monitoring nemovitostí a rozvojových ploch pro bydlení, vytvoření investičních variant pro výstavbu či rekonstrukci objektů určených pro trvalé bydlení

#### **1.2 Rozvoj kvalitních podmínek pro život**

##### **1.2.1 Udržení a rozvoj infrastruktury ZŠ a MŠ**

- Stavební úpravy budovy ZŠ – dílčí stavební úpravy
- Rekonstrukce jídelny ZŠ
- Obnova, doplnění vybavení (technické, vzdělávací) – ZŠ, MŠ, školní družina
- Zajištění udržitelnosti provozu ZŠ (finanční, provozně-technická, administrativní)

##### **1.2.2 Rozvoj infrastruktury pro společenské, kulturní a sportovní aktivity**

- Údržba a rozvoj sportovních a dětských hřišť (povrchy, sportovní vybavení, okolí hřišť)
- revitalizace stávajících cyklostezek a budování nových cyklostezek



- podpora rozvoje sportovních aktivit a SAH a.s. jako celku a město Harrachov jako akcionář SAH a.s.. vyvine maximální úsilí při realizaci investičních záměrů Sportovního areálu Harrachov tak , aby byl zajištěn jeho další rozvoj
- Podpora a spolupráce při rekonstrukci skokanského areálu
- Vybavení zázemí kina dle potřeb realizace kulturně-společenských aktivit

#### 1.2.3 Podpora společensko-kulturních aktivit

- Podpora činnosti sportovních a kulturních spolků (finanční, materiální)
- Podpora širokého spektra tradičních společenských akcí (např. setkání s Krakonošem, Svatoanenské dřevosochání, Keltská noc, Pivní slavnosti, Vánoční trhy, tradiční sportovní akce)

#### 1.2.4 Podpora zajištění sociálních a zdravotních služeb

- Zajištění podmínek pro zachování stávajících a rozvoj nových sociálních služeb (terénní, ambulantní, pobytové)
- Spolupráce při organizaci a zajištění sociálních a zdravotních služeb na úrovni Mikroregionu Tanvaldsko
- Komunitní plánování sociálních služeb v širším regionálním kontextu (příprava na zásadní změny v demografické struktuře obyvatel obce)

#### 1.2.5 Humanizace, revitalizace a údržba veřejných prostranství ve městě

- Údržba, regenerace veřejných prostranství (regenerace veřejné zeleně, povrchy, místa aktivního a pasivního odpočinku)

Pozn. Město má zpracovaný dokument pro úpravu veřejných ploch „Architektonická koncepce městského urbanismu“, dle kterého bude realizovat dílčí aktivity.

#### 1.2.6 Zajištění provozního zázemí a infrastruktury pro správu města

- Stavební úpravy budovy městského úřadu – střecha, fasáda, obklad, hydroizolace
- Obnova a rozvoj infrastruktury pro správu obce (technická, provozní, administrativní)
- Zlepšení komunikačních nástrojů s veřejností (systém hlášení závad, nové informační kanály, karta občana, automatizace a robotizace správy města)

#### 1.2.7 Posílení informovanosti občanů – budování pozitivního image města (komunikace s veřejností pomocí mediálních prostředků)

- Budování pozitivního image města (komunikace s veřejností pomocí mediálních prostředků)

## PROGRAMOVÝ CÍL 2

### ZLEPŠENÍ TECHNICKÉ A DOPRAVNÍ INFRASTRUKTURY

#### 2.1. Rozvoj technické infrastruktury

##### 2.1.1 Doplnění, údržba a rekonstrukce vodohospodářské infrastruktury

- Rekonstrukce vodovodní sítě „Ryžoviště“
- Doplnění vodohospodářské infrastruktury ve vztahu k sezónnímu nárůstu odběratelů a rozvojovým záměrům města
- Podpora projektů pro využití dešťové vody a zadržení vody v krajině
  - Revitalizace rybníků pod ČOV



### 2.1.2 Správa a rozvoj kanalizační sítě a ČOV

- Navýšení kapacit stávající ČOV (komunikace s SVS)
- Napojení rozvojových ploch na kanalizační síť – dle rozvojových záměrů města

## 2.2. Zajištění bezpečnosti a rozvoj dopravní infrastruktury

### 2.2.1 Rozvoj základní dopravní infrastruktury

- Oprava a údržba místních komunikací – postupné řešení dílčích částí komunikací
- Podpora rekonstrukce krajské silnice III/01023 směr Ryžoviště (od mostu u autobusového nádraží k nástupní stanici lanové dráhy Alfa)
- Navýšení kapacit parkovacích ploch (doplňování parkovacích kapacit dle současných potřeb a ve vazbě na realizace rozvojových aktivit – parkovací plochy, vícepodlažní garáže)
- Zavedení informačního a navigačního parkovacího systému

### 2.2.2 Zajištění bezpečnosti a prvků bezpečnosti dopravy

- Opravy a rekonstrukce chodníků
  - Harrachov, Nový svět, Anenské údolí, Ryžoviště
- Výstavba veřejného osvětlení v dílčích lokalitách města
  - Harrachov, Nový svět, Anenské údolí, Huťský kout
- Rekonstrukce hasičské zbrojnice (JPO2) a podpora technického vybavení

### 2.2.3 Zajištění bezpečnosti a prevence kriminality

- Snížení páchané majtkové trestné činnosti, přestupků proti majetku a veřejnému pořádku, zvýšená ochrana osobního majetku
  - vytváření bezpečných zón na území obce
  - zajištění pracovních míst pro občany ze sociálně vyloučené lokality
- Podpora aktivit zaměřených na prevenci rizikového chování a patologických jevů u dětí, mládeže a rizikových skupin dospělých
  - rozšiřování a provozování dětských sportovišť (in-line hřiště, kluziště)
  - prevence závislosti u dětí a mládeže (informačně vzdělávací akce)
  - asistent prevence kriminality (mimo jiné, spolupodílení na preventivní činnosti u dětí, mládeže a rizikových skupin dospělých)

## PROGRAMOVÝ CÍL 3 POSÍLENÍ EKONOMICKÉ FUNKCE MĚSTA

### 3.1 Vytváření podmínek pro rozvoj podnikání

#### 3.1.1 Zajištění informovanosti v oblasti podnikání

- Zmapování podnikatelské základny ve městě
- Vytvoření podnikatelské databáze
- Propagace podnikatelských subjektů městem (web, tisk, akce)
- Spolupráce města s podnikateli (společné akce)

#### 3.1.2 Vytváření fyzických, materiálních a administrativních podmínek pro rozvoj podnikání

- Vytipování nemovitostí v majetku města vhodných k podnikání
- Revitalizace objektů k podnikání a jejich nabídka podnikatelům



### 3.2 Rozvoj cestovního ruchu

#### 3.2.1 Rozvoj cestovního ruchu ve vazbě na širší region (využití potenciálu)

- Zdokumentování a ucelení kulturně-historických atraktivit města (příběhy)
- Vytvoření komplexní nabídky (turistické produkty s vazbou na širší region)
- Spolupráce s poskytovateli služeb v oblasti cestovního ruchu
- Podpora TIC Harrachov
- Spolupráce v širším regionu (Mikroregion Tanvaldska)

#### 3.2.2 Propagace turistických produktů (spolupráce v širším regionu)

- Společná propagace v Mikroregionu Tanvaldska, včetně např. společných „balíčků“ pro školní výlety, seniorské zájezdy, apod. (cílená nabídka s vazbou na konkrétní cílové skupiny).

## PODPORA REALIZACE PROGRAMU

Program rozvoje města Harrachov ukazuje základní směr rozvoje města v období let 2020 - 2027. Dokument obsahuje opatření, potažmo aktivity, pomocí jejichž realizace bude tohoto směru, resp. strategické vize obce, dosaženo. Zpracovaný dokument bude sloužit k rozvoji města a pomáhat městu při získávání dotací.

### Způsob realizace PRM

Zpracováním a schválením dokumentu plánovací a rozvojové aktivity města nekončí, nýbrž začínají. V této fázi je nutné stanovit postup realizace, sledování a aktualizace dokumentu, resp. celého rozvoje města.

Realizace dokumentu bude uskutečňována pomocí konkrétních projektů, které budou naplňovat jednotlivé aktivity, potažmo opatření. Tím bude dosaženo naplnění stanovených programových cílů a v konečném důsledku také strategické vize, která ovšem časově převažuje do roku 2040.

Osobou zodpovědnou za realizaci aktivit je starosta obce. Ten bude, ve spolupráci se zastupitelstvem města, především:

- iniciovat realizaci opatření a aktivit,
- vyhledávat a zajišťovat zdroje financování aktivit programu rozvoje,
- projednávat podněty vztahující se k realizaci opatření a aktivit,
- předkládat ke schválení zastupitelstvu města zprávy o realizaci PRM,
- předkládat k projednání změny a aktualizace PRM,
- delegovat jednotlivé činnosti a pravomoci na odpovědné osoby.



## Monitoring realizace PRM

Starosta města je zodpovědný také za monitoring a vyhodnocování naplňování programu rozvoje města. Mezi povinnosti patří zejména:

- shromažďování informací o průběhu realizace projektů, aktivit a opatření,
- upřesňování informací o odpovědnosti za realizaci jednotlivých aktivit,
- každoroční zpracování přehledu realizovaných aktivit,
- 1x ročně sestavování Monitorovací zprávy o průběhu realizace PRM – jako podklad pro sestavení ročního rozpočtu a rozpočtového výhledu města,
- vypracování komplexního zhodnocení stávajícího PRM v roce 2027, jakožto podklad pro jeho aktualizaci.

Monitorovací zpráva bude obsahovat informace o realizaci dílčích aktivit a projektů, které se podařilo v daném roce zrealizovat, zdůvodnění odchylek od plánovaného průběhu realizace a návrh na změny či revize PRM.

Monitorovací zprávy o průběhu realizace PRM budou po projednání zastupitelstvem města zveřejněny na webu města.

## Způsob aktualizace PRM

Program rozvoje města je živým dokumentem, mění se jak prostředí ve městě, tak vnější podmínky mimo město. Dokument je nutné revidovat, případně měnit, již v průběhu jeho realizace, a to jako reakci na závažnou změnu vnějších podmínek, naplnění části PRM, potřebu stanovení nových cílů, apod.

Aktualizace celého dokumentu proběhne nejpozději v roce 2027. Dle potřeby je samozřejmě možné provést dílčí revizi dokumentu dříve, většinou pak ke konci kalendářního roku ve vazbě na zpracování rozpočtu města na další rok. V případě realizace dílčí revize bude podkladem přehled o realizovaných aktivitách, resp. Monitorovací zpráva o průběhu realizace PRM, jež připraví starosta města a členům zastupitelstva města jej předá v dostatečném předstihu před jednáním zastupitelstva města.

Změny budou provedeny přímo v dokumentu a budou v textu označeny spolu s datem, ke kterému byly provedeny. Aktualizace PRM a jeho změny budou schváleny zastupitelstvem města spolu se schvalováním rozpočtu a rozpočtového výhledu města. Aktualizovaný PRM bude též zveřejněn na internetových stránkách města.

## Způsob financování PRM

Základním zdrojem financování rozvojových aktivit jsou vlastní zdroje města. V případě možnosti budou využity také prostředky z veřejných rozpočtů (kraj, ČR, fondy EU, OP 2014-2020, OP 2020-2027). Město bude usilovat o zapojení také soukromého a neziskového sektoru. Informace o možnostech finančních zdrojů budou upřesňovány v průběhu realizace PRM.

Aktivity PRM budou realizovány v úzké vazbě na rozpočet města, přednostně by měly být realizovány akce, které se podílí na naplňování stanovených cílů PRM.

